

PHIL
ZUID®

Bestuursverslag 2025

Geluk verankerd in koers: op naar de toekomst



Aftrap van een nieuwe
cultuurplanperiode

Inhoudsopgave

1	Een jaar van keuzes en richting	6
2	Profiel en strategie	8
3	Activiteitenverslag	14
	3.1 Maker: de creërende kunstinstelling	15
	Artistieke ambitie en bereik	16
	Pijler 1: Concertprogrammering en operaproducties	18
	Pijler 2: Educatie als onderdeel van het artistieke profiel	23
	Pijler 3: Bijzondere en vernieuwende producties	30
	3.2 Mens: de excellerende kunstinstelling	32
	3.3 Markt: de ondernemende kunstinstelling	36
	3.4 Middelen: de betrouwbare kunstinstelling	48
	Financiële reflectie op 2025	50
	Vooruitblik op de begroting 2026	51
	Risicoparagraaf	52
	Reflectie op de jaarrekening	53
4	Bestuur en toezicht	56
	Samenstelling Raad van Toezicht met (neven)functies en rooster van aftreden	57
	Samenstelling bestuur met (neven)functies	58

5	Verslag Raad van Toezicht	60
6	Codes	64
	6.1 Governance Code Cultuur	65
	6.2 Code Diversiteit en Inclusie	67
	6.3 Code Fair Practice	68
7	Reflectie op 2025 en vooruitblik	70
	Reflectie	71
	Vooruitblik	71
8	Activiteitenoverzicht	74

2025 in het kort

Medewerkers

Staf

vast in dienst	zzp
27	1
tijdelijk in dienst	stagiaire
4	1

Orkest

vast in dienst
90
tijdelijk in dienst
3

Fte's

musici
79,19
staf
26,91

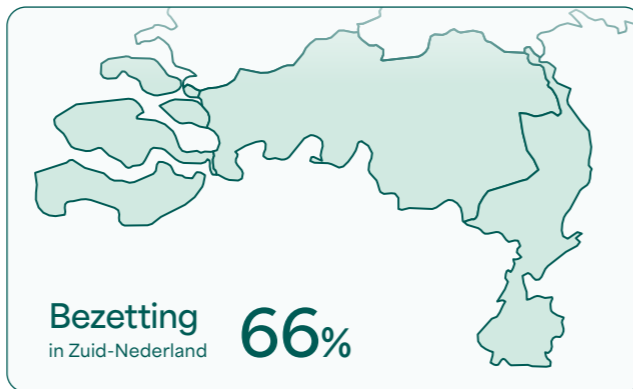
Instroom

7
3 musici 4 staf

Uitstroom

11
4 musici 7 staf

Medewerkers
Vast in dienst **117**



Programmering

Bezetting
in Zuid-Nederland
66%

Duncan Ward
aantal weken
9

Dirigenten
aantal
20

Activiteiten
Concerten
85

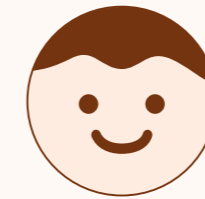
Solisten
aantal
32

Operabegeleidingen
27
Familieconcerten
4
Speciale activiteiten
38

Educatie

Activiteiten
totaal
171

Leerlingen
totaal
16.700



Leerlingen
Aantal leerlingen bereikt **16.700**

Financieel

Baten
totaal in mln.
+16.3m

Lasten
totaal in mln.
-16.5m

Eigen inkomsten
totaal in mln.
1.9m

Resultaat
totaal
-80.7k

Eigen inkomsten
totaal in mln. **+1.9m**

Online resultaten

Website
bezoekers
118k

Conversie
geklikt op ticketknop
33,3%

Facebook
volgers totaal
19.5k
gestegen met
7.9k

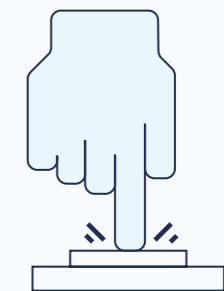
Instagram
volgers totaal
81.5k
gestegen met
49.4k

Tiktok
volgers totaal
12.4k
gestegen met
2.4k

LinkedIn
volgers totaal
2k
gestegen met
500

Nieuwsbrief
volgers totaal
23k
gestegen met
7k

Viral post
weergave in mln.
22,7m
bereikte accounts
15,4m



Conversie
Geklikt op ticketknop in % **33,3%**

1

Een jaar van keuzes en richting



Duncan Ward dirigeert Mahler 4

2025 was geen gewoon jaar. Het markeerde het begin van de cultuurplanperiode 2025-2028 én het moment waarop koers zichtbaar werd—en keuzes voelbaar.

In 2025 heeft Philzuid het activiteitenplan 2025-2028 'Philzuid op weg naar 2035' vertaald naar keuzes in programmering en werkwijze. Dit leidde tot meer samenhang in de artistieke en organisatorische koers, zichtbaar in de praktijk. Zo kwam de artistieke lijn tot uitdrukking in de uitvoering van grootschalig symfonisch repertoire met sterke publiekswaardering. In het verlengde daarvan stond de internationale tournee naar Spanje, die niet alleen diende als externe presentatie, maar ook de interne verbondenheid binnen het orkest versterkte en de artistieke ontwikkeling verder verdiepte. Binnen de educatieprojecten—van concertzaal tot klaslokaal en AZC—krijgt muziek maatschappelijke betekenis doordat uiteenlopende doelgroepen actief worden bereikt en betrokken, en in staat worden gesteld zich tot muziek te verhouden en zich cultureel te ontwikkelen.

Maar 2025 bracht ook scherpte. Niet alles ontwikkelt zich in hetzelfde tempo en niet elke keuze leidt direct tot het gewenste resultaat. Juist daardoor werden de onderliggende vragen pregnanter: wat vraagt een veranderend publiek van een symfonieorkest? Hoe verbind je zonder aan kwaliteit in te boeten? En hoe blijf je wendbaar bij druk op kaartverkoop en stijgende kosten?

In dat spanningsveld tussen traditie en vernieuwing, ambitie en haalbaarheid ontstaat een orkest dat niet alleen uitvoert, maar onderzoekt, bijstuurt en zich ontwikkelt. Dit verslag laat zien wat die beweging oplevert—op het podium, in de organisatie en in de samenleving.

2025 is daarmee geen eindpunt, maar een beginpunt. De inzichten uit dit jaar vragen om verdere keuzes en focus: in waar we wel én niet op inzetten, en in hoe we koers houden in een veranderende context. Artistieke kwaliteit, talentontwikkeling en publieksverbreding blijven daarbij leidend.

Het bestuur spreekt zijn waardering uit voor onze Vrienden, samenwerkingspartners, sponsors, fondsen en subsidiegevers. Dankzij hun onmisbare steun en betrokkenheid is Philzuid in staat om een breed publiek te blijven verrassen met een artistiek hoogstaand, toegankelijk en aansprekend programma—en om tegelijkertijd de ruimte te behouden voor verdere artistieke verdieping en ontwikkeling.

Directeur-bestuurder, managementteam, chef-dirigent, ondernemingsraad, artistieke commissie, raad van toezicht, musici en stafmedewerkers van Philzuid.

2

Profiel en strategie



Duncan Ward dirigeert "Een liefde voor de Jussens"

Philzuid: Hét symfonieorkest van het Zuiden

Philzuid is een orkest van en voor iedereen en raakt mensen van alle leeftijden in hart, hoofd en ziel. Vanuit een stevige verankering in Limburg, Noord-Brabant en Zeeland, met Eindhoven en Maastricht als thuisbasis, is het orkest actief op podia in heel Nederland en daarbuiten.

Het orkest kent een uitgesproken veelzijdig en internationaal profiel, met musici van meer dan twintig nationaliteiten, waaronder Nederland, België, Duitsland, Frankrijk, Spanje, Portugal, Italië, Engeland, Bulgarije, Rusland en Japan. Deze diversiteit versterkt de artistieke kwaliteit en onderstreept de open, grensoverschrijdende positie van Philzuid. Vakmanschap, flexibiliteit en betrokkenheid vormen de basis voor een wendbare organisatie, passend bij een breed speelveld en een gevarieerd publiek.

Met een verzorgingsgebied van meer dan vier miljoen inwoners en optredens in meer dan tien concertzalen en theaters in Zuid-Nederland, aangevuld met podia

daarbuiten—onder meer in Amsterdam, Utrecht, Rotterdam, Antwerpen, Keulen, Aken en in 2025 ook naar Valencia, Salamanca en Segovia in Spanje—bereikt Philzuid een breed en divers publiek. Deze variatie voedt de programmering en de verdere artistieke ontwikkeling.

Philzuid positioneert zich binnen dit speelveld met een duidelijke opdracht: het symfonisch erfgoed levend houden én doorontwikkelen in relatie tot een veranderend publiek en maatschappelijke context. Traditie en vernieuwing worden daarbij niet als afzonderlijke sporen benaderd, maar als samenhangende onderdelen van één artistieke en organisatorische koers.

Deze koers vertaalt zich in een programmering waarin het kernrepertoire een dragende rol speelt, gecombineerd met ruimte voor nieuwe en onbekendere werken, solisten en presentatievormen.

“ Wij koesteren tradities en dragen actief bij aan het levend houden van het culturele erfgoed en combineren onbekendere werken.

Lei Wang (concertmeester van Philzuid) soleert in Barbers vioolconcert

februari 2025

Dirigent Andrew Litton

Viool Lei Wang

Rossini - Overture Wilhelm Tell

Barber - vioolconcert

Sjostakovitsj - Symfonie nr.9

Duncan Ward dirigeert "Een liefde voor de Jussens"

mei 2025

Chef-dirigent Duncan Ward

Piano Lucas en Arthur Jussen

Clarice Assad - Sin Fronteras (2017)

Alberto - Ginastera Variaciones Concertantes (1953)

Osvaldo Golijov - Nazareno (2000-2009; arr. Gonzalo Grau)

Duncan Ward dirigeert Mahler

maart 2025

Chef-dirigent Duncan Ward

Mahler 4

Vernieuwing krijgt vorm via opdrachtwerken, nieuwe concertconcepten en gerichte samenwerkingen. Hiermee wordt de relatie met publiek en partners verdiept en de maatschappelijke relevantie versterkt. In 2025 resulteerde dit onder meer in premières en nieuwe producties:

Opdrachtwerk

Groot openingsconcert met koor en orkest

september 2025

Chef-dirigent Duncan Ward

Renske Vrolijk - Miserere
(opdrachtwerk, wereldpremière)



Vivi Vassileva (slagwerk) in het Recycling concerto

februari 2025

Dirigent Mayrhofer

Mayrhofer - Recycling Concerto

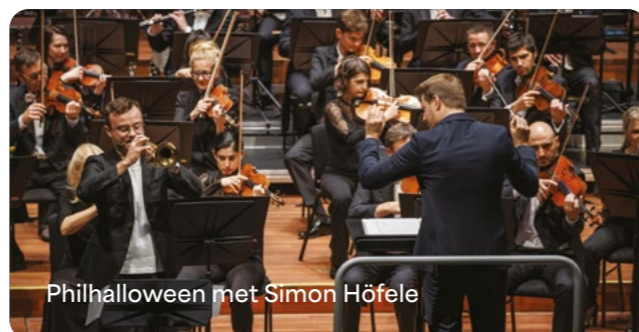


Philhalloween

november 2025

Chef-dirigent Duncan Ward
Trompet Simon Höfele

Weinberg - Trompetconcert
(Nederlandse première)



Talentontwikkeling vormt een structureel onderdeel van deze koers. Philzuid investeert gericht in jonge musici, solisten en dirigenten en positioneert zich als praktijkomgeving voor artistieke ontwikkeling en doorstroming. In samenwerking met conservatoria en partners wordt gewerkt aan een duurzame ontwikkelketen binnen de regio.

Jong talent

Philsurround met vier jonge talenten op viool

september 2025

Dirigent Sander Teepen

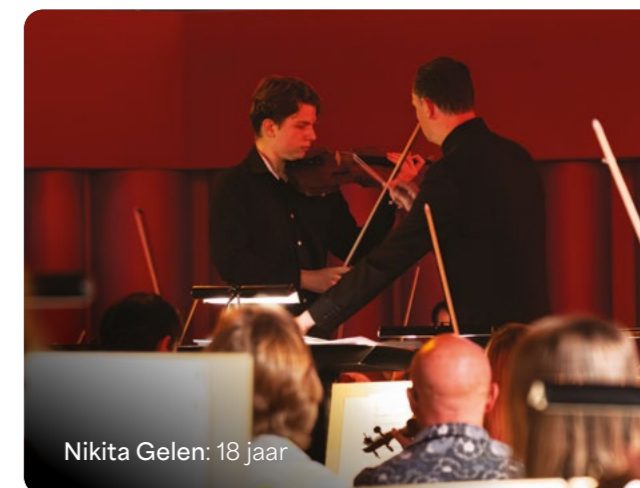
Saint-Saëns - Introduction et Rondo
Capricioso

Georgia Koumentakou: 13 jaar

Isi Tüncer: 17 jaar

Raphael Gilberts: 15 jaar

Nikita Gelen: 18 jaar



Jonge solisten

gehele jaar

Liya Petrova (viool)

Simon Höfele (trompet)

Hugo Brady (tenor)

Timothy Ridout (altviool)

Rodrigo Carreto (tenor)

Uit eigen orkest Philzuid: Jules Baeten
(klarinet)

Jonge dirigenten

gehele jaar

Alpesh Chauhan

Samy Rachid

Tung-Chieh Chuang

Duncan Ward

In 2025 zijn de eerste stappen gezet in de ontwikkeling van de Philzuid Academy; in 2026 volgt een nadere uitwerking in een concreet plan.



De Ontsnapte Noot voor ouderen en kinderen

Ook educatie en participatie zijn integraal onderdeel van de strategie. Philzuid bereikt met educatieve activiteiten een breed spectrum aan doelgroepen— van primair onderwijs tot voortgezet onderwijs en specifieke doelgroepen in de samenleving. Door actieve participatie en contextgerichte programma's krijgen publieksgroepen toegang tot en betrokkenheid bij het symfonisch repertoire, wat bijdraagt aan zowel publieksverbreding als maatschappelijke betekenis.

Samenwerking is daarbij een strategisch instrument. Naast de structurele samenwerking met Opera Zuid onderhoudt Philzuid langdurige en projectmatige relaties met podia, festivals en ensembles. Deze samenwerkingen dragen bij aan artistieke kwaliteit, bereik en positionering.

Samenwerkingen in 2025 o.a. met:

- Opera Zuid
- WDR Rundfunk Chor (componisten dag) januari 2025
- Musica Sacra september 2025
- Cinema in Concert Ahoy Rotterdam november 2025

De strategische koers van Philzuid is in 2024 vastgelegd in het activiteitenplan 2025-2028 'Philzuid op weg naar 2035' en is in 2025 verder ontwikkeld. De kernwaarden vernieuwen, verbinden en verrassen fungeren daarbij als leidend kader en worden vertaald naar drie richtinggevende principes:



Geluksmakers (vernieuwen)
 Geluksdelers (verbinden)
 Geluksbrengers (verrassen)

De strategie is uitgewerkt langs vier samenhangende dimensies—Maker, Mens, Markt en Middelen— die gezamenlijk sturen op artistieke kwaliteit, maatschappelijke betekenis, toegankelijkheid en een gezonde bedrijfsvoering. Dit geïntegreerde model ondersteunt de afweging tussen artistieke ambitie en organisatorische haalbaarheid.

Philzuid wil zich de komende jaren richten op het versterken van deze samenhang, met nadruk op wendbaarheid, weerbaarheid en financiële duurzaamheid als randvoorwaarden voor een toekomstbestendige organisatie.



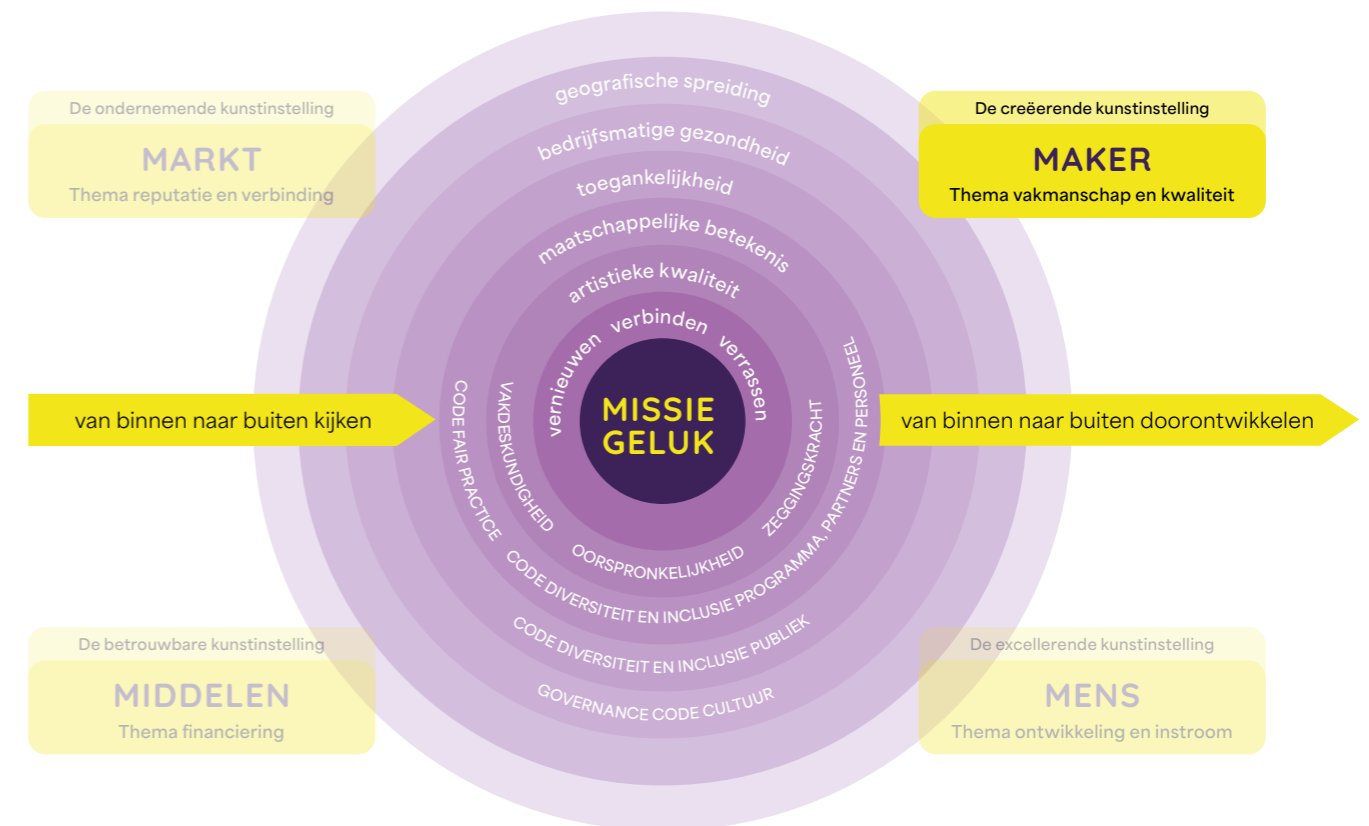
3

Activiteitenverslag



Brahms' symfonische Big Bang

3.1 Maker: de creërende kunstinstelling



De dimensie: Maker

Philzuid is een creërende en producerende kunstinstelling waarbij artistieke kwaliteit het uitgangspunt is. Vanuit die kwaliteit wil Philzuid van betekenis zijn voor een breed publiek in Zuid-Nederland en daarbuiten. De dimensie Maker gaat daarmee niet alleen over wat wij uitvoeren, maar ook over hoe wij als orkest artistieke waarde creëren, ontwikkelen en delen.

Artistieke ambitie en bereik

In 2025 kende Philzuid een brede spreiding van activiteiten. Met concerten, operaproducties, educatieve programma's en bijzondere projecten leverde het orkest een substantiële bijdrage aan het culturele aanbod in Zuid-Nederland.

De programmering rust op drie pijlers: concerten en operaproducties, educatieprogramma's voor kinderen en jongeren, en bijzondere en vernieuwende producties. Deze opzet ondersteunt zowel de artistieke kwaliteit als de publieksgerichtheid van het orkest.

Met meer dan 300 uitvoeringen bereikt Philzuid een breed publiek binnen het verzorgingsgebied van ruim vier miljoen inwoners in Noord-Brabant, Limburg en Zeeland.

In 2025 zijn de contacten met de Provincie Zeeland verder versterkt. In bestuurlijk overleg met gedeputeerde cultuur Jo-Annes de Bat en beleidsadviseur cultuur Natasja Koole is verkend hoe Philzuid kan bijdragen aan de herdenking van 75 jaar Watersnoodramp in 2028 en hoe de samenwerking met culturele instellingen in de provincie kan worden opgestart. De Commissaris van de Koning in Zeeland, Hugo de Jonge, heeft zijn bereidheid uitgesproken het beschermheerschap van Philzuid te aanvaarden. In Limburg en Noord-Brabant vervullen respectievelijk Emile Roemer en Ina Adema deze rol reeds.

Artistieke sturing en interne betrokkenheid

De artistieke ambitie van Philzuid wordt niet alleen zichtbaar in het podiumaanbod, maar ook in de manier waarop de programmering intern tot stand komt. Musici spelen daarin een actieve en bepalende rol. Via de artistieke commissie, de ondernemingsraad en verschillende structurele overleggen dragen zij bij aan de voorbereiding, aanscherping en evaluatie van de programmering en de organisatie.

In 2025 hebben de volgende overleggen plaatsgevonden:

- Overleg met de Ondernemingsraad (OR), Directeur-Bestuurder en hoofd HR: **8 keer**
- Aanvoedersoverleg met Directeur-Bestuurder, hoofd Artistieke zaken en Planning, hoofd Orkestrzaken en hoofd HR: **3 keer**
- Orkestformatie-overleg met 6 musici, Directeur-Bestuurder, hoofd Artistieke zaken en Planning en hoofd Orkestrzaken: **5 keer**
- Vergaderingen van de Artistieke Commissie (AC) met Directeur-Bestuurder, hoofd Artistieke zaken en Planning en coördinator Artistieke zaken: **9 keer** waaronder 1 gezamenlijke vergadering met de OR)
- Heimiddag met Directeur-Bestuurder, managementteam (MT) en OR: **1 keer**
- Vanaf januari 2026 wordt gestart met de focusgroep 'sociale veiligheid' met 2 musici, 1 stafid, hoofd HR en coördinator HR

Deze werkwijze is ingezet om een bijdrage te leveren aan een betere afstemming tussen artistieke uitgangspunten, productieprocessen en organisatorische haalbaarheid.

“

Binnen Artistieke Zaken plannen wij onze programmering standaard twee jaar vooruit. In 2025 hebben we een strakke en heldere tijdslijn geïntroduceerd, waarin de artistieke commissie vanaf een vroeg stadium actief is betrokken. Op ons initiatief is deze planning zo ingericht dat de artistieke programmering - waarin de artistieke commissie een essentiële partner is - het vertrekpunt vormt. Dit maakt het mogelijk om ook de samenwerking tussen afdelingen beter te structureren en het proces als geheel efficiënter te laten verlopen.

- Hoofd Artistieke zaken en Planning Reinilde Leyers

“

De artistieke commissie heeft in 2025 actief bijgedragen aan de inhoudelijke koers van de programmering, door vanuit de praktijk van de musici mee te denken over repertoirekeuzes en artistieke samenhang. Deze betrokkenheid heeft geleid tot een grotere verdieping in het programma en een scherpere profilering van het orkest. Door de continue dialoog tussen musici, directie en artistieke leiding is de artistieke ontwikkeling van Philzuid verder versterkt.

- Voorzitter van de artistieke commissie Jules Baeten

“

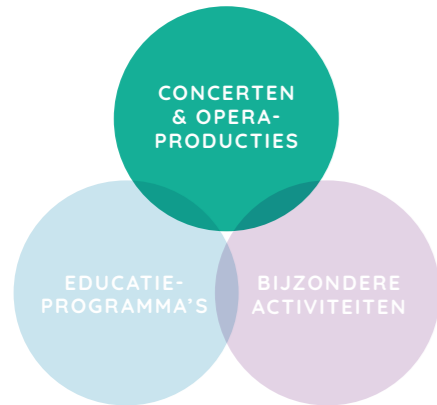
De ondernemingsraad heeft in 2025 op een constructieve wijze samengewerkt met de directeur-bestuurder. Bij besluitvorming en regelgeving werd de OR in een vroeg stadium betrokken. Zo zijn er in 2025 een aantal regelingen uitgewerkt en geïmplementeerd. De OR staat een sterke driehoek voor tussen Raad van Toezicht, Bestuurder en Ondernemingsraad, waarbij ieder zijn eigen rol heeft. Wij zien onze rol vooral als signalerend, adviserend en controlerend.

- Voorzitter van de ondernemingsraad Wilfred Stassen



Pijler 1: Concertprogrammering en operaproducties

De concertprogrammering vormde in 2025 de artistieke kern van de organisatie en fungeerde als richtinggevend kader voor de verdere ontwikkeling van het symfonisch profiel. Vanuit de positie van regionaal verankerd orkest met internationale artistieke ambities werd de programmering ingezet om die dubbele identiteit concreet vorm te geven.



De indeling in drie programmalijnen – **Groot, Favorieten en Klassieken** – bracht samenhang in het aanbod en weerspiegelde een bewuste artistieke strategie waarin toegankelijkheid, traditie en vernieuwing elkaar versterken. Binnen deze lijnen werd het repertoire zorgvuldig gekoppeld aan passende bezettingen, zodat elk werk optimaal tot zijn recht kwam.

Vanuit deze uitgangspunten realiseerde Philzuid in 2025 ruim twintig onderscheidende concertprogramma's, uitgevoerd binnen en buiten het speelgebied, waaronder Eindhoven en Maastricht. Deze spreiding was niet alleen geografisch, maar gaf uitdrukking aan een bredere artistieke en maatschappelijke ambitie: Philzuid profileert zich als verbindende kracht binnen en buiten de regio.

Met ruim 100 concerten en bijzondere producties en 26 operabegeleidingen besteedde de programmering daarnaast expliciet aandacht aan het vieren en herdenken van nationale, regionale en lokale gebeurtenissen. Voorbeelden hiervan zijn het Nieuwjaarsconcert, de Vastelaovend- en Carnavalsconcerten, de traditionele uitvoering van de Matthäus Passion en in het najaar de herdenkingen van Allerheiligen en Allerzielen met de Messiah van Händel. Ook het kerstconcert Philxmas trekt een breed en divers publiek en bevordert de verbinding met de omliggende wijken. Jaarlijks bezoeken meer dan 1.000 bezoekers het kerstconcert in Opus 9, de St. Theresiakerk in Maastricht.

Artistieke ontwikkeling onder leiding van Duncan Ward

Chef-dirigent Duncan Ward gaf in 2025 gedurende negen intensieve weken richting aan de artistieke ontwikkeling van het orkest, in zowel grote als middelgrote bezettingen. Sinds zijn aantreden in seizoen 2021-2022, en met een verlenging tot de zomer van 2028, bouwde hij consequent aan een herkenbare artistieke signatuur waarin flexibiliteit, precisie en stilistische breedte centraal staan.

In maart werkte Ward met het orkest aan twee contrasterende programmalijnen. In de eerste serie stond Mahler 4 centraal, uitgevoerd met sopraan Magdalena Kožená. Aansluitend verschoof de focus naar een tweede programma met Enigma Variations van Edward Elgar, Schubert 8 en het Violconcert van Berg, met Veronika Eberle als solist. Met dit programma ondernam het orkest een tournee naar Valladolid, Salamanca en Segovia. Van 8 tot en met 13 april reisde een gezelschap van meer dan 120 musici, crewleden en Vrienden van Philzuid naar deze steden.

In mei stond de samenwerking met Arthur Jussen en Lucas Jussen centraal in uitvoeringen van Nazareno van Osvaldo Golijov in Utrecht, Eindhoven en Maastricht. Aan het slot van seizoen 2024-2025 initieerde Ward in juli het concept Philmusical, waarin het orkest de raakvlakken onderzocht tussen symfonische traditie en muziektheater.

“

The artistic quality of Philzuid concerts continues to grow significantly year on year, as frequently commented on by our regular audience members, critics, collaborators and the musicians themselves. In 2025 we tackled major cornerstones of the symphonic repertoire including Mahler's 4th and Bruckner's 7th Symphonies, alongside Netherlands premieres of challenging contemporary works by internationally renowned composers including Osvaldo Golijov and Ondřej Adámek. The orchestra rose to the diverse demands of these pieces with extreme virtuosity, flexibility, collective trust and sonic unity, delivering memorable concerts with an impressive depth of sound and a huge range of colours and emotions.

- Duncan Ward, Chef-dirigent



Seizoenopening en artistieke positionering

Het seizoen 2025-2026 werd geopend met een grootschalige concertserie onder leiding van Duncan Ward. Centraal stond Bruckner 7, gecombineerd met een wereldpremière van Renske Vrolijk in samenwerking met Studium Chorale. In het najaar werd met Philhalloween ingezet op de theatrale en narratieve dimensie van het symfonisch repertoire, gevolgd door programma's met Dvořák, Schumann en Cédric Tiberghien, waarin transparantie, frasering en ensemblebalans centraal stonden.



Philhalloween

Dirigenten, solisten en overige hoogtepunten van 2025

Naast de langdurige samenwerking met Duncan Ward werkte het orkest in 2025 met twintig Nederlandse en internationale dirigenten en met meer dan tweeëndertig solisten. Hun bijdrage bood ruimte voor verdieping, contrast en voortdurende artistieke aanscherping.

Programma / Thema	Dirigent(en) en solisten	Artistieke inzet	Impact / betekenis voor de organisatie
Nieuwjaarsconcert	Mei-Ann Chen; Maartje Rammeloo, José Antonio Cervera	Seizoenopening met vocale en instrumentale solisten	Versterking zichtbaarheid en publieksbinding aan het begin van het jaar
Barok & klassiek repertoire (Bach, Haydn)	Masato Suzuki	Historisch geïnformeerde uitvoeringspraktijk	Verdieping van speelstijl en verhoging artistieke precisie
Hedendaags / innovatief (Recycling Concerto)	Gregor Mayrhofer; Vivi Vassileva	Nieuwe vormen van klank en instrumentgebruik	Positionering als vernieuwend orkest en publieksverbreding
Bernstein en koorsymfonisch repertoire	Steven Sloane; Joyce Yang; WDR Rundfunkchor	Grootschalig koorsymfonisch repertoire	Versterking internationale samenwerking en artistieke schaal
Vioolconcert (Barber)	Andrew Litton; Lei Wang	Solistisch kernrepertoire	Borging kwaliteit en balans orkest-solist
Carnavals- en publieksconcerten	Enrico Delamboye, Hans Leenders; Kim Savelsberg e.a.	Toegankelijke, regionale programmering	Versterking regionale verankering en publieksbereik
Brahms / Liszt / Kodály	Jun Märkl; Anika Vavic	Groot symfonisch repertoire	Ontwikkeling orkestrale kracht en expressiviteit
Matthäus-Passion	Jos van Veldhoven; Studium Chorale, Schola Puerorum	Groot koorproject	Bestendiging traditie en langdurige publieksrelaties
Mozart / Beethoven	Richard Egarr; Elizabeth Watts	Klassiek kernrepertoire	Onderhoud stilistische basis en flexibiliteit
Ravel Pianoconcert	Dirk Kaftan; Alexandre Tharaud	Impressionistisch repertoire	Verfijning klankkleur en transparantie
Beethoven & Brahms symfonieën	Samy Rachid; Lise de la Salle	Symfonisch kernrepertoire	Versterking symfonisch profiel
Nielsen / Sjostakovitsj	Martyn Brabbins; Liya Petrova	Verdiepend en contrasterend repertoire	Artistieke verbreding en inhoudelijke diepgang
Messiah	Peter Dijkstra; Anna Dennis, Hugo Brady, Maarten Engeltjes, Drew Santini; Vocaal Ensemble MUSA	Barok oratorium	Reflectie, tekstbeleving en versterking koortraditie

Operabegeleiding als onderdeel van het artistieke profiel en participatie

De samenwerking met Opera Zuid vormt een structureel en inhoudelijk belangrijk onderdeel van het artistieke profiel van Philzuid. Vanuit een gedeelde missie en visie ondersteunt Philzuid jaarlijks twee operaproducties, met een inzet van ruim 60 musici gedurende ongeveer twaalf weken per seizoen en in totaal 25 tot 30 uitvoeringen.

In 2025 stonden Puccini's 'Le Villi & Silenzio' en later 'Die Dreigroschenoper' op het programma. Met de 'Opera Sing Along' in 's-Hertogenbosch werd daarnaast ingezet op het verlagen van drempels tot het vocaal-symfonisch repertoire. Tijdens dit openluchtconcert werden operafragmenten uitgevoerd in een toegankelijke setting, waarbij het publiek actief werd uitgenodigd om mee te zingen. Het programma werd uitgevoerd door Philzuid in samenwerking met The Diamond Baritones (bekend van Holland's Got Talent) en Theaterkoor Opera Zuid. Met dit project werd ingezet op het toegankelijker maken van het vocaal-symfonisch repertoire, het versterken van de verbinding met een breed en divers publiek en participatie van het publiek, in aanvulling op de reguliere operaprogrammering. In het najaar volgt de spraakmakende opera 'Die Dreigroschenoper' van Kurt Weill, die zorgde voor volledig uitverkochte theaterzalen.

Opera is een bijzondere kunstvorm waarin verschillende disciplines samenkomen. Ook leerlingen uit het voortgezet onderwijs maakten hier op een bijzondere manier kennis mee. Vanuit de vakken CKV en Kunst Algemeen namen leerlingen deel aan De Kunsten van de Opera, een educatieproject van Philzuid en Opera Zuid. Tijdens een middag vol korte, interactieve workshops kregen zij inzicht in de opera die zij later bezochten, vanuit diverse invalshoeken. Bij de uitvoering van 'Die Dreigroschenoper' waren jonge, enthousiaste scholieren te gast. Op 7 november 2025 bezochten 34 leerlingen van het United World College in Maastricht een repetitie. De kennis die zij hier opdeden, konden zij direct toepassen in hun eigen musicalproducties. Op deze manier kwamen zij letterlijk de kunst afkijken bij

Opera Zuid en Philzuid. Op een speelse manier maakten de leerlingen kennis met het verhaal van de opera, spraken zij met de dramaturg en de kostuumontwerper, en konden zij vragen stellen over alles wat zij hadden gezien en gehoord. Omdat 'Die Dreigroschenoper' ook onderdeel uitmaakte van de eindexamenstof voor het vak Muziek, bezochten daarnaast circa 140 leerlingen van het Bernard Lievegoed College Maastricht de voor-en generale repetitie op 12 en 13 november 2025. Velen waren aangenaam verrast door de toegankelijkheid en het plezier dat opera kan bieden, zeker ook voor jonge mensen.

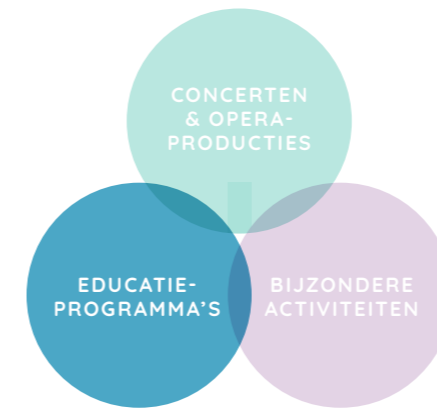
Concerten voor het hele gezin

Ook in 2025 verraste Philzuid het publiek met familieconcerten en bijzondere activiteiten die muziekbeleving voor het hele gezin toegankelijk en betekenisvol maken. In het familieconcert 'Romeo en Julia' komen de titelpersonages tot leven in Tsjajkovski's wereldberoemde compositie. Niet alleen Romeo en Julia speelden een rol: het volledige orkest nam actief deel aan het verhaal. De musici vormden twee kampen, de families van Romeo en Julia, en gingen letterlijk en figuurlijk de muzikale confrontatie met elkaar aan, wat zorgde voor een meeslepende, theatrale en humoristische concertervaring voor jong en oud.

In het weekend voorafgaand aan Kerstmis vormde onze thuisbasis Opus 9, in de St. Theresiakerk in Maastricht, het decor voor het familieconcert Philxmas. Dit hartverwarmende kerstconcert voor de hele familie is een eigen productie van Philzuid. Onder leiding van dirigent Kent Moussault, projectleider Adeline van Campen (hoofd educatie), en in regie van Sander van Egmond werd het kerstverhaal De Vonk van de hand van Jibbe Willems tot leven gebracht. Sopraan en actrice Fenna Ograjensek en acteur Sybrand van der Werf vertolkten de hoofdrollen, samen met de kinderen van de Limburgse Koorschool en onze musici. In drie uitverkochte voorstellingen werden ruim 1.000 bezoekers uit de omliggende wijken geraakt met een ontroerend, humorvol en verbindend kerstverhaal, waarin muziek, verbeelding en gemeenschapsgevoel samenkomen.

Pijler 2: Educatie als onderdeel van het artistieke profiel

Onze educatieprogramma's maken integraal onderdeel uit van het artistiek fundament van Philzuid. Onze activiteiten zijn erop gericht om alle onderwijslagen te bereiken, met programma's die variëren van kleuters tot toekomstige muziekdocenten.



De educatieprogramma's worden ondersteund door aansprekend digitaal en online lesmateriaal, dat leerkrachten helpt bij de voorbereiding van hun lessen en bij de reflectie met de klas achteraf. Zo verbinden we hoogwaardige artistieke ervaringen met duurzame educatieve waarde voor leerlingen en docenten.

In 2025 realiseerden we een uitzonderlijk groot aantal van ruim 179 educatieactiviteiten, uiteenlopend van voorstellingen op basisscholen en workshops voor speciaal onderwijs tot grote orkestproducties in theaters en concertzalen. Ook verzorgden we gastlessen op IMC-basisscholen in krachtwijken aan en geven we leerlingen uit het voortgezet onderwijs een uniek kijkje achter de schermen.

Kippenvel momenten met kleine ensembles

De voorstelling 'Ik zie, ik zie wat jij niet hoort', ontwikkeld door Philzuid in samenwerking met de Stille uit Breda, is in maart 2025 in première gegaan. Deze bijzondere productie, met twee dansers en vier musici, is ontwikkeld voor leerlingen van groep 3 en 4 én voor leerlingen van het Speciaal Onderwijs. Op 2 oktober voerde Philzuid dit programma het eerst uit voor Adelante, de school voor speciaal onderwijs uit Valkenburg. Hier bleek de voorstelling een diepe en positieve impact te hebben op de leerlingen. Het prikkelarme, woordloze karakter van de voorstelling,

gecombineerd met de subtiele inzet van muziek en dans, raakte de leerlingen zichtbaar en hield hun aandacht langdurig vast. De zorgvuldige voorbereiding via workshops, waarin musici en dansers de leerlingen vertrouwd maakten met de voorstelling, zorgde voor rust, veiligheid en herkenning. De leerlingen reageerden spontaan, emotioneel en actief: ze leefden mee, imiteerden bewegingen en zochten contact met de spelers. De educatievoorstelling bood ruimte voor verwondering, trots en inclusieve deelname, en liet op indrukwekkende wijze zien hoe krachtig non-verbale kunst kan zijn voor deze doelgroep. Deze voorstelling is, onder de titel 'Ik zie, ik zie wat jij niet hoort' ook uitgevoerd op de Nederlandse Dansdagen in 2025.



Beeld: Ik zie, ik zie wat jij niet hoort

“ ‘Het was verbazingwekkend hoe muziek en dans zonder gesproken woord zo lang een groep kinderen van 6-7 jaar ademloos kan boeien. Kennelijk snappen kinderen intuïtief de taal van muziek en spel beter dan wij soms denken.’

Aldus een muziekvakleerkracht
Wilhelminaschool Helmond

“ Ik denk dat ze speciaal voor ons de woorden eruit hebben gehaald zodat we het beter snappen.

“ Je mag niet vals spelen (bij de stoelendans).

“ Waar is Roger (klarinetist)?
Is Roger er al? Meisje staat op en gaat hem zoeken.



Ik zie, ik zie wat jij niet hoort

In 2025 werd de voorstelling 'De ontsnapte Noot' door Philzuid op diverse manieren ingezet: als schoolvoorstelling, familieconcert en als ontmoetingsproject voor verschillende doelgroepen. Hiermee toonde Philzuid aan dat de voorstelling breed inzetbaar is en zowel maatschappelijke als educatieve waarde heeft.

Als familievoorstelling was 'De ontsnapte Noot' te zien tijdens het familietheaterfestival PLUUSJ in het Toon Hermans Theater in Sittard, waar in totaal 178 bezoekers van de voorstelling genieten. Een miniworkshop zang vooraf zorgde voor veel enthousiasme en actieve deelname van het publiek. De uitvoering op dit toegankelijke festival bevestigde tevens de sterke samenwerking tussen PLT en Philzuid.

Als schoolvoorstelling bereikte 'De ontsnapte Noot' in 2025 zo'n 2.500 leerlingen in de provincies Noord-

Brabant en Limburg. Tijdens de vier concerten in Theater Kumulus Maastricht kreeg de voorstelling een extra theatrale uitstraling, door belichting die decor en kostuums prachtig accentueerde. Daarnaast werd 'De ontsnapte Noot' succesvol ingezet als ontmoetingsproject tussen basisschoolleerlingen van BS Hulsberg en ouderen met dementie, in samenwerking met zorginstelling Sevagram.

Door gezamenlijke lessen, creatieve activiteiten en het samen bezoeken van de voorstelling ontstond een waardevolle, laagdrempelige ontmoeting tussen de generaties. Dit sloot goed aan bij het burgerschapsonderwijs op school en werd door alle betrokkenen als bijzonder verrijkend ervaren. De evaluaties van leerlingen, leerkrachten, ouderen en Sevagram waren uitermate positief. De samenwerking wordt voortgezet en biedt mooie aanknopingspunten voor toekomstige uitbreiding, ook met andere partners.

“ Kunnen we dit vaker doen? ”

Reactie van kinderen en leerkrachten van BS Hulsberg groep 3.



De Ontsnapte noot voor ouderen en kinderen

Kennismaken met het orkest in de concertzaal

Met de muzikale voorstellingen 'Hoor je mij?' en 'Romeo en Julia' bracht Philzuid in 2025 leerlingen uit respectievelijk groep 5-6 en groep 7-8 in aanraking met de wereld van het symfonieorkest. 'Hoor je mij?' vertelt het verhaal van de eigenzinnige Mijs en stelt op muzikale wijze de vraag of je je gehoord voelt en zelf goed luistert. 'Romeo en Julia' is gebaseerd op het bekende verhaal van Shakespeare, met muziek van Tsjaikovski en kende een verrassende wending waarin de hoofdpersonen hun eigen keuzes maken. De voorstellingen combineerden indringende muziek met aansprekende verhalen en maatschappelijke thema's die herkenbaar waren voor alle kinderen. In Noord-Brabant en Limburg bereikte Philzuid met deze concerten in totaal 4.544 leerlingen met 'Hoor je mij?' en 5.580 leerlingen met 'Romeo en Julia'.

Actieve participatie vormde een belangrijk onderdeel van beide producties. Leerlingen leverden een essentiële muzikale bijdrage aan het verloop van het verhaal. Deze bijdragen werden voorbereid in de klas met aantrekkelijk digitaal lesmateriaal of waren geïntegreerd in de wekelijkse muzieklessen door de

muziekvakdocent. Dat leidde tot bijzondere momenten in de zaal: zo blonken, bijvoorbeeld, leerlingen uit Veldhoven en omgeving, voorbereid door de docenten van Art4U, uit in bodypercussie en het gezamenlijk zingen van het slotlied, wat de voorstellingen een extra laag van energie en verbondenheid gaf.

Aan de voorstellingen waren aanvullende educatieve trajecten gekoppeld. Zo bezochten leerlingen van Stichting IMC Weekendschool 'Romeo en Julia' in het kader van het project 'ToekomstExpeditie'. Via gastlessen en workshops maakten zij kennis met het symfonieorkest en de verschillende aspecten van een muzikale productie. Bij 'Hoor je mij?' ontving Philzuid 300 nieuwkomerskinderen in samenwerking met Stichting Vluchtelingenwerk, voor wie de voorstelling een bijzonder cultureel uitje was. Leerlingen van BS De Wegwijzer uit Landgraaf kregen als extraatje een goodiebag van Stichting Rosas Donamus. Ook voor toekomstige leerkrachten hadden 'Hoor je mij?' en 'Romeo en Julia' grote waarde. Studenten van de pabo waren bij beide voorstellingen te gast en maakten zo kennis met het symfonieorkest, met de manier waarop muziek toegankelijk wordt gemaakt voor kinderen, én met het digitale lesmateriaal dat leerkrachten ondersteunt bij de voorbereiding. Zo werden zij geïnspireerd om muziekbeleving en participatie ook in hun eigen onderwijspraktijk een plek te geven.

Bij het concertprogramma Recycling Concerto in februari 2025 stond de natuur centraal. Grote kunstenaars stellen grote vragen, ook in de muziek. Componist en dirigent Gregor Mayrhofer vroeg zich af hoe hij afgedankte voorwerpen opnieuw kon gebruiken in een muziekstuk. Zijn 'Recycling Concerto' is een adembenemend concert voor 'van-alles-dat-anders-bij-het-afval-zou-belanden' én orkest. Slagwerker Vivi Vassileva wist uitstekend raad met de bontgekleurde slagwerkopstelling van afgedankte potten en pannen, glazen en petflessen, drankblikjes, lampenkappen en zaagbladen. Dit kleurrijke en tot de verbeelding sprekende programma was bij uitstek geschikt voor leerlingen van het voortgezet onderwijs.



Op 7 februari 2025 waren 80 leerlingen van 3 havo van het Grotius College te gast bij het concert in Kerkrade. Ter voorbereiding namen zij deel aan drie activiteiten: een slagwerkworkshop door Kleinkunstig, waarin de leerlingen zelf muziek maakten met afval, een inleiding door onze violist Tijmen Wehlburg en een rondleiding door Theater PLT in Heerlen. In de avond bezochten de leerlingen het concert.

“ Dit concert heeft mijn kijk op klassieke muziek wel een beetje veranderd. Ik dacht dat het misschien saai zou zijn, maar het was juist spannend en heel indrukwekkend om live te horen.”

Educatie actief in het HBO

'Breng het symfonieorkest in de klas' luidde de opdracht voor eerstejaars studenten Docent Muziek van Fontys Academy of the Arts Tilburg, Fontys Pabo en de Nieuwste Pabo Sittard. Als opdrachtgever binnen deze beroepsuitdagingen bood Philzuid ook in 2025 een uitgebreide kennismaking met het symfonieorkest en de educatieve praktijk. Door middel van workshops, expertsessies en het bijwonen van repetities en voorstellingen werden de studenten ondergedompeld in de wereld van het orkest. Vervolgens gingen zij zelf aan de slag: ze lieten hun stageklassen kennismaken met het symfonieorkest door een eigen, zorgvuldig ontworpen lessenreeks. Studenten Docent Muziek van het Conservatorium Maastricht w te gast bij de uitvoering van 'Romeo en Julia', een waardevolle kennismaking met het orkest. Dirigent Kent Moussault vertelde hen daarna hoe dramaturgie en muziek elkaar versterken, waardoor de studenten een diepgaand inzicht kregen in zowel de artistieke als educatieve kant van het orkest.

Wij werken aan bewustzijn van vrijheid

Componeer je Vrij(heid) was een project waarin leerlingen uit het voortgezet onderwijs een eigen compositie konden maken rond het thema vrijheid. Inspiratiebron vormde het dagboek van Hette de Jong. Hette was zestien jaar oud toen de oorlog in Maastricht uitbrak, dezelfde leeftijd als de leerlingen die aan dit project deelnamen.



Componist Remy Alexander coachte in het verslagjaar twintig leerlingen van het Porta Mosana College in Maastricht bij het schrijven van hun composities voor een ensemble van Philzuid. Hij reikt muzikale bouwstenen aan die de leerlingen verder uitwerkten tot een eigen stuk. Daarnaast gaven musici van Philzuid workshops waarin zij de leerlingen lieten kennismaken met hun instrument en hun muzikale praktijk. Op 27 mei 2025 vond in Opus 9 de uitvoering plaats van negen composities. Tijdens dit concert speelden enkele leerlingen zelf mee in het ensemble van Philzuid, wat het project een extra persoonlijke en betekenisvolle dimensie gaf.

Met de korte voorstelling 'Ik ga een Eiland kopen' droeg Philzuid bij aan het gesprek over vrijheid, je welkom voelen in Nederland en het actief verwelkomen van anderen. Fluitist Angela Stone, altviolist Elizabet Derrac en actrice Hannah Boer speelden de voorstelling voor leerlingen uit groep 7 en 8 van basisscholen in Maastricht en omgeving, in het kader van de jaarlijkse herdenking van de bevrijding. Na afloop ging Hannah Boer met de leerlingen in gesprek over de inhoud van de voorstelling. De vraag 'Wat zou jij doen om mij welkom te laten voelen?' leidde tot open, betrokken discussies in de klas. Beide projecten kwamen voort uit de samenwerking tussen Philzuid en Stichting Liberation Concert.

Samenwerking is essentieel voor educatie

Om de reikwijdte van de educatieve programma's van het orkest zo groot mogelijk te maken en de impact op leerlingen te optimaliseren, is samenwerking met andere instellingen essentieel. Zo stelde PLT in 2025 de Limburgzaal kosteloos beschikbaar voor de uitvoeringen van 'Ik zie, ik zie wat jij niet hoort' voor leerlingen uit het gespecialiseerd onderwijs. Bevlogen vakleerkrachten muziek van 'Meer Harmonie in de Samenleving' in Parkstad, Art4U in Veldhoven/De Kempen en 'Co Cultuurontwikkelaar' hadden zorggedragen voor uitstekend voorbereide leerlingen bij de voorstellingen 'Hoor je mij?' en 'Romeo en Julia'. Omdat deze leerlingen al vanaf de kleuterklas gewend zijn om te zingen onder leiding van een vakdocent, resulteerde dit in overtuigend zingende kinderen in de zaal: een moment dat stevast kippenvel opleverde.

Onder de noemer 'Bis! Bis! Bis!' zetten theatergezelschap Het Laagland, SALLY Dansgezelschap Maastricht en Philzuid hun samenwerking in 2025 voort. 'Bis! Bis! Bis!' stond niet alleen voor 'we willen meer', maar was ook een knipoog naar de Basisinfrastructuur (BIS), de regeling waartoe de drie gezelschappen behoren. 'Bis! Bis! Bis!' liet afgelopen jaar zien dat we samen garant staan voor een landelijk erkend, kwalitatief hoogwaardig aanbod op het gebied van jeugdpodiumkunsten.

De drie gezelschappen bundelden hun aanbod voor Limburg in een gezamenlijke brochure en op een overzichtelijke website. In 2025 hebben zij bovendien de handen ineengeslagen om voor seizoen 2026/2027 gezamenlijk een voorstelling te ontwikkelen voor groep 7 en 8 van het primair onderwijs: Stiltestorm, een wervelend stille voorstelling over een hoofd vol storm.

Het jaar 2025 stond voor Brabant Menu, de samenwerking tussen vijf gezelschappen in de provincie Noord-Brabant, in het teken van de verzelfstandiging van de samenwerking. Deze kreeg vorm door de oprichting van een zelfstandige stichting, die in 2025 de ANBI-status verwierf. De wijze waarop de gezelschappen samenwerken is vastgelegd in het opgestelde bestuursreglement.

In de zomer van 2025 nam Brabant Menu afscheid van House of Nouws en treedt Oortwolk toe. Brabant Menu bestaat daarmee uit Theater Artemis, de Stilte, Philzuid, Schippers & VanGucht en Oortwolk. Om zelfstandig te kunnen opereren zette Brabant Menu de eerste stappen richting fondsenwerving. Vanaf seizoen 2026-2027 krijgt dit onderdeel een vaste plek op de agenda. In 2025 speelden de gezelschappen 438 voorstellingen voor in totaal 21.533 kinderen, verspreid over 19 gemeenten. Daarvan beleefden bijna 10.000 kinderen een voorstelling op school en bezochten bijna 12.000 kinderen een theater of andere culturele instelling. 6.758 kinderen zagen een dansvoorstelling, 4.477 bezochten een muziekvoorstelling en voor 10.298 kinderen kreeg theater een plek in hun schooltijd.



In november 2025 organiseerde Brabant Menu een zeer geslaagde inspiratiedag in Cultureel Centrum Jan van Besouw in Goirle. Door middel van workshops en fragmenten uit voorstellingen kregen kunst- en cultuurinkopers, zoals intermediairs en ICC'ers, een kijkje in de keuken van de gezelschappen en in het aanbod voor seizoen 2026-2027. Met 54 aanmeldingen uit 27 verschillende gemeenten en veel enthousiaste reacties was de inspiratiedag bijzonder succesvol.



Pijler 3: Bijzondere en vernieuwende producties

De derde pijler binnen de programmering bestaat uit bijzondere en vernieuwende producties, vaak in samenwerking met podia, festivals en maatschappelijke, lokale en regionale organisaties. Deze producties versterken de zichtbaarheid van Philzuid, verdiepen de relatie met publiek en partners en bieden ruimte voor experiment en publieksverbreding.



Publieke en festivalmatige zichtbaarheid

Voorbeelden hiervan in het verslagjaar waren JekerKlassiek, Opera op de Parade, het gezamenlijke openingsconcert van Musica Sacra Maastricht en het filmconcert Star Wars in Rotterdam Ahoy. Deze producties toonden de breedte van het orkest en zijn vermogen om binnen verschillende contexten artistiek relevant te zijn.

Participatie en maatschappelijke verbinding

Met het Muzikaal Menu lieten we zien dat artistieke productie ook direct maatschappelijke waarde kan hebben. Het Muzikaal Menu bracht mini-concerten naar patiënten in zorginstellingen en verbond muzikale kwaliteit met troost, autonomie en menselijk contact. De geplande Philmob kon helaas vanwege extreme hitte in 2025 geen doorgang hebben.

Vernieuwing in presentatievormen

Philsurround vormt een voorbeeld van een vernieuwende concertformule die inmiddels een vaste plek heeft gekregen in de seizoenprogrammering. In 2025-2026 bereikte deze formule bijna 3.000 bezoekers op vijf locaties in Zuid-Nederland.

De combinatie van een alternatieve opstelling, nabijheid tot de musici en de inzet van jonge talenten laat zien hoe Philzuid experimenteert met presentatievormen zonder concessies te doen aan artistieke kwaliteit.

MCICM (Maastricht Centre for Innovation in Classical Music)

Klassieke muziekinstellingen staan onder druk door vergrijzing van het publiek, stagnatie in concertbezoek, een veranderend (hybride) muzikaal landschap en afnemende subsidies. Om hierop in te spelen werken Philzuid, Universiteit Maastricht en Zuyd University of Applied Sciences samen binnen het Maastricht Centre for the Innovation of Classical Music (MCICM). Het MCICM richt zich op het onderzoeken en vernieuwen van klassieke muziekpraktijken door een combinatie van academisch en artistiek onderzoek. Het doel is zowel beter inzicht te krijgen in de veranderende rol van klassieke muziek in de samenleving als concrete innovaties te ontwikkelen in uitvoeringspraktijk en muziekeducatie, en zo actief bij te dragen aan een toekomstbestendige sector.

MCICM 2025

Vernieuwing binnen de dimensie Maker beperkt zich niet tot repertoire en presentatie, maar omvat ook onderzoek naar publieksbeleving. In samenwerking met het Maastricht Centre for Innovation in Classical Music (MCICM) en de Universiteit Maastricht werd in 2025 het Sound Lab ontwikkeld en getest tijdens Musica Sacra en het concert van Philzuid. Deze interactieve publieksofstelling stimuleerde een andere manier van luisteren en leverde waardevolle inzichten op voor zowel festivalorganisatie als orkest.

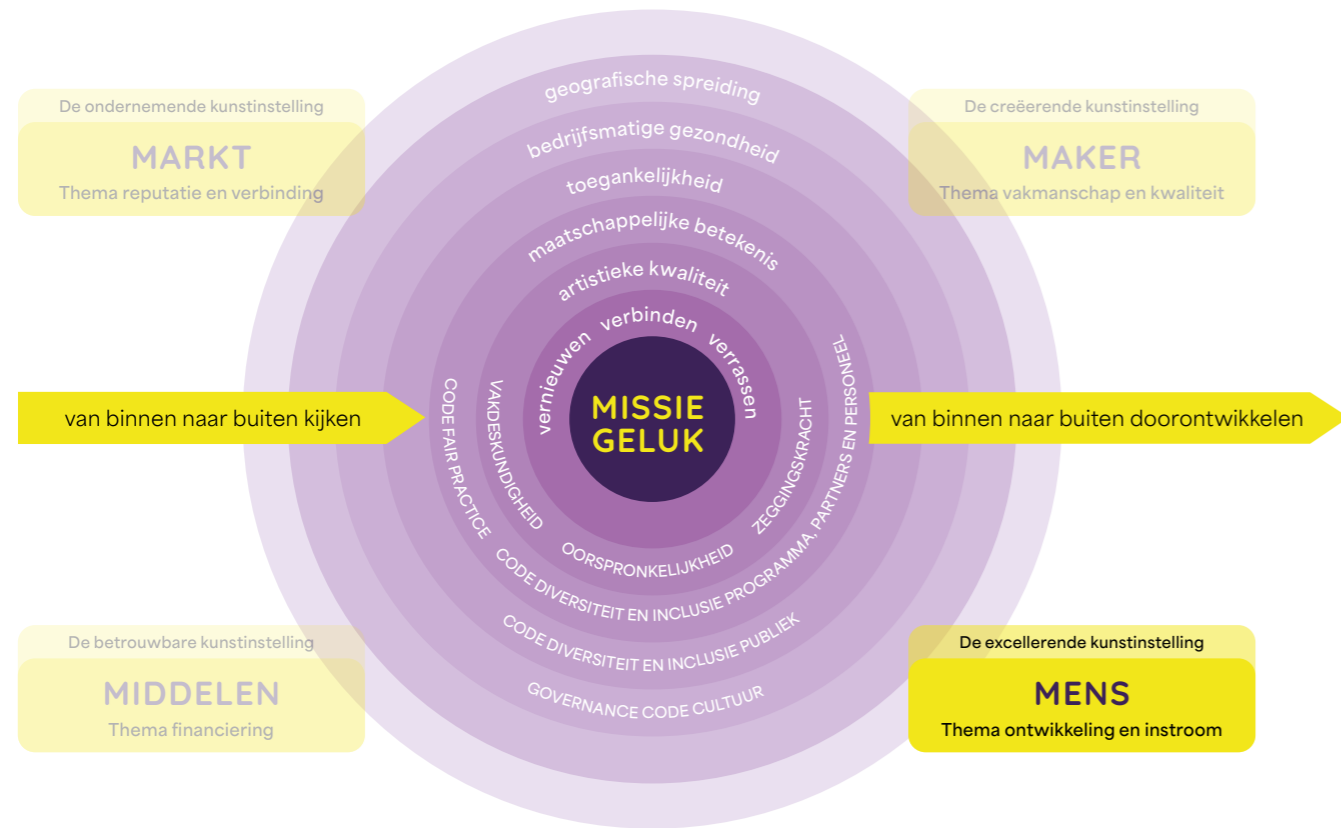
Conclusie

Vanuit de dimensie Maker liet Philzuid in 2025 zien hoe artistieke kwaliteit, regionale verankering en vernieuwing met elkaar verbindt. De drie pijlers van de programmering – concerten en operaproducties, educatie en bijzondere producties – vormden daarbij niet drie losse onderdelen, maar één samenhangende artistieke praktijk. Binnen die praktijk worden erfgoed, ontwikkeling, participatie en maatschappelijke betekenis met elkaar verbonden. Zo gaf Philzuid in 2025 invulling aan zijn rol als creërende kunstinstelling in Zuid-Nederland en daarbuiten.



Philsurround

3.2 Mens: De excellerende kunstinstelling



De dimensie: Mens

We zijn een excellerende kunstinstelling. Bij ons staat de mens op één. Onze medewerkers, waaronder nadrukkelijk ook musici en medewerkers die ons tijdelijk versterken, zijn ons belangrijkste kapitaal. We willen samen uitblinken voor, tijdens en na een concert of voorstelling. Daarom investeren we in het geluk, welzijn en welbevinden van onze mensen. We zorgen daarbij voor een veilige en inspirerende werkomgeving.

Een cultuur van diversiteit en inclusie

Het is onze missie om met onze muziek iedereen onvergetelijke geluksmomenten te laten beleven. Die missie kunnen we alleen waarmaken wanneer medewerkers met plezier en betrokkenheid hun werk doen. Onze mensen vormen het fundament van de organisatie, zowel op het podium als binnen de staforganisatie. De sociale samenhang tussen stafmedewerkers en orkestmusici in dienst van Philzuid, en ook met de musici die als gast of remplaçant met ons samenwerken, heeft daarom onze blijvende aandacht. Ons doel is een cultuur waarin gelijkwaardigheid, diversiteit en inclusie vanzelfsprekend zijn.

Met de komst van de nieuwe Directeur-bestuurder, in november 2024, is nadrukkelijk ingezet op het versterken van deze cultuur. Daarbij lag en ligt de focus op de basis: sociale veiligheid en onderlinge verbinding. Deze aandacht is zichtbaar in de dagelijkse communicatie en in de manier waarop samenwerking tussen musici en de staforganisatie vorm krijgt.

De resultaten van het VvNO-onderzoek naar sociale veiligheid in 2025 hebben deze inzet verder ondersteund. De uitkomsten bevestigden positieve aspecten van de werkomgeving, en lieten ook zien waar verdere ontwikkeling mogelijk is.

Tijdens de personeelsbijeenkomst op 26 augustus 2025 voor alle musici en stafleden is op interactieve wijze stilgestaan bij sociale veiligheid en onderlinge verbinding. In samenwerking met trainingsacteurs en gespecialiseerde professionals werkten medewerkers aan bewustwording en eigenaarschap. De positieve reacties maken duidelijk dat dit geen eenmalige activiteit is. Om die reden is ook voor 2026 een personeelsbijeenkomst gepland met aandacht voor sociale veiligheid en onderlinge verbinding. Voor directie en het Management Team wordt een praktijkgerichte training opgezet welke gericht is op het versterken van hun voorbeeldrol op het gebied van cultuur en sociale veiligheid.

Om het eigenaarschap van medewerkers duurzaam te borgen, is de Focusgroep Sociale Veiligheid opgericht. In deze groep treden musici en stafleden op als ambassadeur. In nauwe samenwerking met de Directie, het Management Team en de HR-afdeling wordt stap voor stap gewerkt aan beleid, houding en vaardigheden die bijdragen aan sociale veiligheid, diversiteit en inclusie.

Diversiteit en inclusie zijn daarnaast zichtbaar in de instroom van nieuwe medewerkers. Openstaande vacatures trokken kandidaten met uiteenlopende achtergronden en nationaliteiten aan. We verwelkomden zowel mensen aan het begin van hun loopbaan, als medewerkers die in de laatste fase vóór hun pensioen bewust kozen voor een nieuwe stap bij Philzuid. Door de instroom van medewerkers met verschillende nationaliteiten verenigt Philzuid inmiddels meer dan vijftien nationaliteiten.



Fte en aantallen medewerkers, instroom- en uitstroomcijfers

Orkest	Fte	Vast	Tijdelijk		
	79,19	90	3		

Staf	Fte	Vast	Tijdelijk	ZZP	Stagiaire
	26,91	27	4	1	1

Instroom	Totaal	Musici	Staf
	7	3	4

Uitstroom	Totaal	Musici	Staf
	11	4	7

Openstaand	Totaal	Orkest functie	Staf functie
	2	1	1



Duurzame inzetbaarheid en persoonlijke ontwikkeling

Het HR-beleid van Philzuid besteedt veel aandacht aan welzijn, gezondheid en ontwikkeling. Musici werken dagelijks aan hun vakmanschap om het vereiste spelniveau te bereiken en te behouden. Langdurig in goede conditie blijven vraagt om gerichte ondersteuning, voldoende middelen en aandacht voor continue professionele ontwikkeling en duurzame inzetbaarheid.

Binnen intranet zijn daarom speciale pagina's ingericht die eigen regie op duurzame inzetbaarheid en persoonlijke ontwikkeling ondersteunen. Medewerkers vinden hier bijvoorbeeld duidelijke informatie over het opleidingsbeleid en subsidiemogelijkheden via het Sociaal Fonds Podiumkunsten en WerktuigPPO. Ook is informatie beschikbaar over gespecialiseerde behandelaars op fysiek, ergonomisch en mentaal vlak die kunnen bijdragen aan het behoud en versterken van inzetbaarheid.

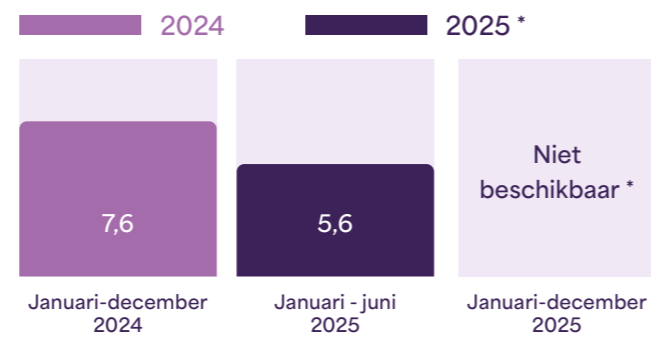
Voor stafmedewerkers is een vernieuwde gesprekscyclus ingevoerd. Naast werkplezier en resultaten is hierin expliciet aandacht voor cultuur, duurzame inzetbaarheid en persoonlijke ontwikkeling. Reflectiegesprekken met collega's maken onderdeel uit van deze cyclus en dragen bij aan onderlinge samenwerking en verbinding.

Verzuimcijfers vormen een belangrijke indicator voor welzijn en gezondheid. In 2025 lag het gemiddelde verzuimpercentage aanzienlijk lager dan in voorgaande jaren. Extra langdurige verzuimsituaties zijn daarbij, vanuit goed werkgeverschap, zorgvuldig afgerond. In samenwerking met de bedrijfsarts, de externe Inzetbaarheidscoach, de HR-afdeling en leidinggevenden is er wekelijks aandacht voor verzuim, met als doel kort verzuim te beperken en langdurig verzuim waar mogelijk te voorkomen.

Naast reguliere verzuimbegeleiding is er toenemende aandacht voor preventie. We gaan actief in gesprek met medewerkers die signalen afgeven van onbalans of verminderd welzijn. In overleg zijn afspraken gemaakt om de balans tussen belasting en belastbaarheid te verbeteren. Voor musici stimuleerden we daarnaast het gebruik van sectorale initiatieven via Platform ACCT, gericht op het versterken van het verdienvermogen en de duurzame inzetbaarheid in brede zin.

Verzuimcijfers 2025*

In procentuele waarden weergegeven:



* Ten tijde van het opleveren van het Bestuursverslag vindt de afronding plaats van de systeem migratie bij de arbodienst. Daardoor zijn de gegevens tot en met december 2025 nu niet overeenkomstig de voorgaande periode beschikbaar. Als alternatief zijn, vanuit zorgvuldigheid en betrouwbaarheid van verzuimcijfers, de gegevens opgenomen over de periode van januari tot en met juni 2025.

Efficiënte bedrijfsvoering en professionele samenwerking

Naast sociale samenhang is professionele samenwerking van groot belang. We streven naar hoge kwaliteit en resultaat, gecombineerd met een betrouwbare en efficiënte bedrijfsvoering.

In 2025 is een duidelijkere verdeling van verantwoordelijkheden binnen het Management Team aangebracht. Dit werd ondersteund door bijeenkomsten over eigenaarschap en gedeeld leiderschap in de integrale bedrijfsvoering. Daarbij is expliciet aangesloten bij de Code Diversiteit & Inclusie, de Governance Code Cultuur en de Code Fair Practice, zodat deze stevig zijn verankerd in onze werkwijze.

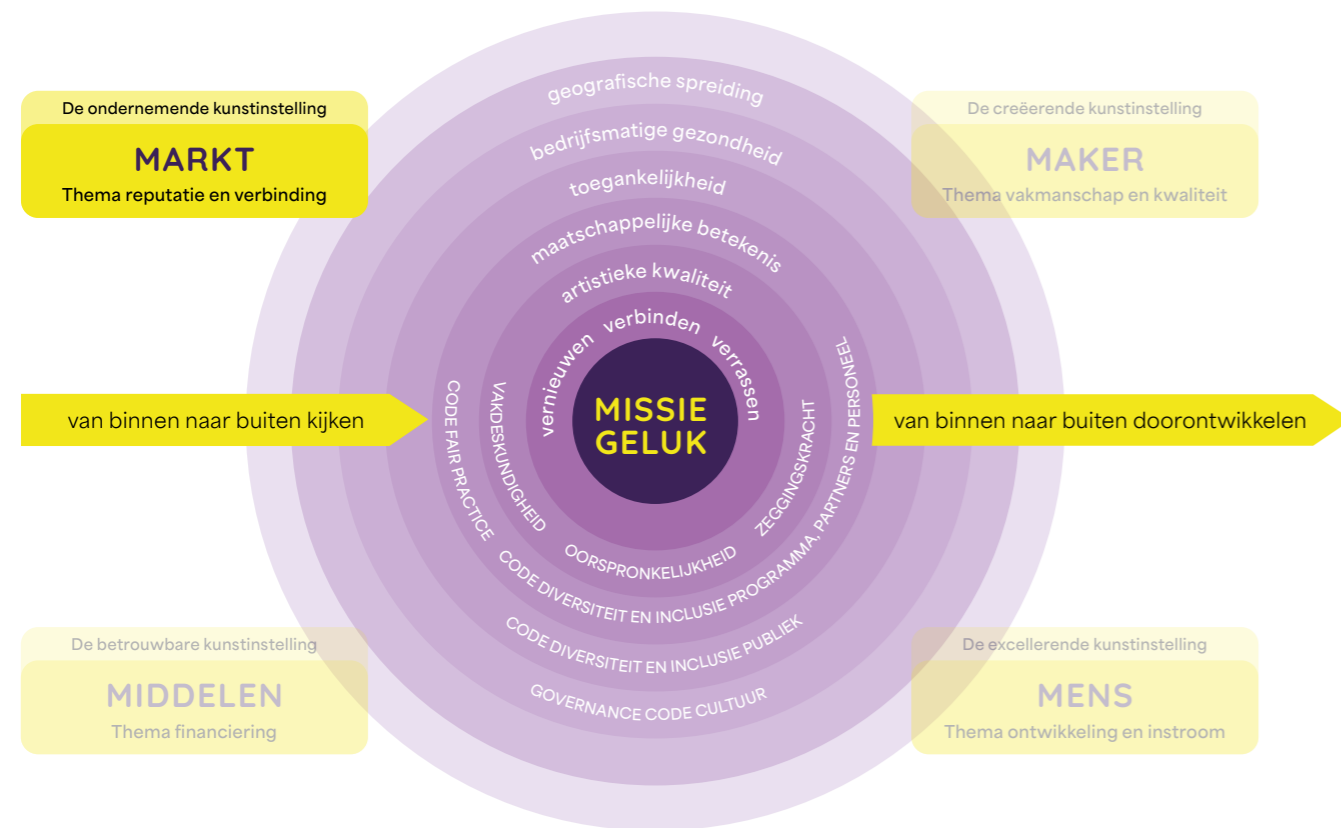
Binnen de operatie is projectmatig werken verder geprofessionaliseerd. In een integrale training voor projectleiders en betrokken MT-leden is gewerkt aan rol duidelijkheid en aan duidelijke go-/no-go-afspraken in de verschillende fases van speciale projecten.

Ook is met een vernieuwende blik gekeken naar de toekomstige orkestformatie. Via een co-creatieproces met vertegenwoordigers van het MT, de OR en de Artistieke Commissie is gewerkt aan een

toekomstbestendige inrichting van het orkest. Het doel is om artistieke groei te ondersteunen met een optimaal inzetbare formatie. Traditionele rolverdelingen zijn daarbij opnieuw bekeken vanuit een toekomstgericht perspectief, met aandacht voor zowel artistieke kwaliteit als organisatorische duurzaamheid. De verdere uitwerking vindt plaats in 2026 en vormt daarna richtinggevend kader voor toekomstige vacatures voor musici.



3.3 Markt: De ondernemende kunstinstelling



De dimensie: Markt

Wij zijn een ondernemende kunstinstelling: we beantwoorden én ontwikkelen belangstelling voor live klassieke muziek. We luisteren daarom naar wensen en behoeftes van ons publiek én van mensen die onze concerten nog niet bezoeken. Onze ambitie is om met aansprekende programma's een breed publiek te bereiken, op hoofdpodia, maar ook op ongebruikelijke locaties. We ontwikkelen programma's en presentatievormen voor een divers publiek. We benutten daarbij de inclusieve taal en kracht van muziek.

Voorop blijven lopen met de marketingstrategie

Gelijktijdig met het herijken van onze marketingstrategie in 2023 heeft Philzuid ook het marketingbeleid vernieuwd, met als doel het publieksbereik verder te vergroten. Met onze marketinginspanningen streven wij naar een optimale kaartverkoop, het aantrekken van nieuw en divers publiek en het vergroten van onze maatschappelijke impact. Wij willen zichtbaar en relevant zijn in onze omgeving en actief bijdragen aan het culturele leven in Zuid-Nederland.

In 2025 heeft de afdeling Marketing & Communicatie een belangrijke ontwikkeling doorgemaakt, met een duidelijke verschuiving van een gefragmenteerd en deels verouderd systeemlandschap naar een meer geïntegreerde en toekomstbestendige werkwijze. Waar voorheen verschillende systemen en databronnen onvoldoende met elkaar verbonden waren en data grotendeels handmatig werd verwerkt, is ingezet op de ontwikkeling van een centraal en samenhangend digitaal ecosysteem.

Kern van deze ontwikkeling is de inrichting van een centrale database, ondersteund door een API-structuur die verschillende systemen met elkaar

verbindt. Hiermee is een fundament gelegd voor efficiëntere processen, betere datakwaliteit en meer mogelijkheden tot analyse en sturing. Parallel hieraan is gestart met de implementatie van een nieuw CRM-systeem en marketing automation, waarmee gericht en gedifferentieerder met publieksgroepen kan worden gecommuniceerd. Deze ontwikkeling stelt de organisatie in staat om beter in te spelen op publieksbehoeften en het bereik te vergroten.

Een zichtbaar resultaat van deze digitale transitie is de introductie van de Philzuid-app. Deze applicatie biedt nieuwe mogelijkheden voor directe publieksinteractie, gepersonaliseerde communicatie en het versterken van engagement. Functionaliteiten zoals gepersonaliseerde aanbevelingen, achtergrondinformatie en interactieve toepassingen dragen bij aan een intensievere relatie met het publiek en vergroten de mogelijkheden om eigen data te verzamelen en te benutten. Naast de digitale ontwikkeling is ook gewerkt aan een meer integrale benadering van marketing, programmering en planning. Daarbij is expliciet gestuurd op een nauwere samenwerking tussen afdelingen, waarbij programmering wordt beschouwd als een bepalende factor voor publieksbereik en positionering. Deze integrale visie onderstreept dat succes niet alleen afhankelijk is van marketinginspanningen, maar van een samenhang tussen inhoud, timing, capaciteit, prijsstelling en publieksbenadering.

Binnen deze benadering is tevens aandacht besteed aan de optimalisatie van prijsstrategieën. Door harmonisatie van ticketprijzen over verschillende locaties en een meer marktgerichte benadering, inclusief benchmarkonderzoek en publieksanalyse, is een fundament gelegd voor een evenwicht tussen toegankelijkheid en opbrengst. Daarnaast wordt onderzocht hoe prijsdifferentiatie kan bijdragen aan een betere waardering van specifieke producties en publiekssegmenten.

Deze ontwikkelingen markeerden de overgang naar een meer data gedreven, geïntegreerde en strategisch afgestemde werkwijze binnen Marketing & Communicatie, waarin digitale innovatie en interne samenwerking centraal staan als randvoorwaarden voor duurzaam publieksbereik.

Publieksbereik en ticketverkoop

De marketingstrategie is gericht op het realiseren van een structurele groei in ticketverkoop en

publieksbereik. In de jaren voorafgaand aan 2023 realiseerden wij een gemiddelde zaalbezetting van 60%, waarbij de coronajaren buiten beschouwing worden gelaten. Vanaf 2023 nam het vertrouwen van het publiek zichtbaar toe, wat resulteerde in een stijging van de kaartverkoop. Deze positieve ontwikkeling heeft zich in 2024 voortgezet en in 2025 zien wij wederom een stijging in het totaal aantal verkochte tickets, van bijna 60.000 in 2024 naar ruim 62.000 tickets in 2025. Deze ontwikkeling moet worden gezien in het licht van een gewijzigd activiteitenprofiel. Het aantal muzikale activiteiten lag in 2025 met 154 iets lager dan de 160 in 2024, maar zaten hier twee Star Wars filmconcerten-begeleidingen bij die voor grote bezoekersaantallen zorgden. Het aantal operabegeleidingen nam toe van 17 in 2024 naar 27 in 2025. Ook hiervan waren de bezoekersaantallen goed, maar deze zijn toegerekend aan Opera Zuid en niet aan Philzuid.

De gemiddelde bezettingsgraad van onze concerten in eigen beheer kwam in 2025 uit op 66%, een fractie lager dan in 2024. In de eerste helft van het jaar was nog sprake van een positieve ontwikkeling, met een gemiddelde zaalbezetting van 633 bezoekers ten opzichte van 623 in 2024. In de tweede helft van het jaar trad echter een daling op.

Nadere analyse wijst op een aantal concrete factoren. Het concert in Venlo heeft het lokale publiek nog onvoldoende bereikt, wat resulteerde in een lage zaalbezetting. Daarnaast bleek de liederencyclus van Schubert een programma dat een beperkter publiek aansprak. Ook het concept Philhalloween voldeed niet aan de verwachtingen, waarbij met name de naamgeving een rol speelde in de publieksperceptie. De associaties die deze titel opriep sloten onvoldoende aan bij de daadwerkelijke programmering; een explicietere positionering rond de 'Symfonie fantastique' van Berlioz had naar verwachting een breder publiek aangesproken.

Ten slotte bleek de programmering en timing van een concert midden december minder optimaal. Een niet-Kerstprogramma in deze periode sluit minder goed aan bij de verwachtingen van het publiek. Daartegenover stond dat de uitvoering van de Messiah van Händel aan het begin van de adventsperiode juist zeer goed werd bezocht.

De inzichten, die in 2025 werden opgedaan, bieden waardevolle aanknopingspunten voor de verdere aanscherping van de programmering en positionering. Met name op het gebied van titelkeuze,

publieksverwachting, spreiding in het seizoen en lokale verankering liggen duidelijke kansen om het bereik te optimaliseren. Door een intensieve en integrale samenwerking tussen programmering, orkestzaken, finance, marketing en verkoop worden deze inzichten structureel meegenomen in de voorbereiding van toekomstige seizoenen. Hiermee wordt beoogd dit type knelpunten tijdig te signaleren en te voorkomen, almede om de aansluiting tussen artistieke inhoud en publieksbereik verder te versterken.

Online optimaliseren

Onze marketingstrategie is online gericht. Uiteraard zetten we ook diverse offline middelen in zoals advertenties in landelijke en regionale dagbladen en magazines, outdoor reclame langs de weg in alle steden waar Philzuid speelt. De seizoenbrochure is en blijft een zeer prominent communicatiemiddel, programmaboekjes en vele andere promotiemiddelen. Op onlinegebied willen we voorop blijven lopen en volgen daarbij alle digitale ontwikkelingen op de voet. De basis vormt uiteraard onze website www.philzuid.nl. In 2025 bezochten ruim 118.000 mensen de website, met ca. 24 duizend conversies.

Begin april start in Muziekgebouw Eindhoven traditiegetrouw onze voorverkoop, waarna de overige theaters in ons speelgebied in mei volgen. In de periode van begin april tot en met de eerste week van juli 2025 zijn in totaal 7.109 tickets verkocht, ten opzichte van 9.057 tickets in dezelfde periode in 2024.

Hoewel dit aantal lager ligt dan vorig jaar, laat een nadere analyse een positieve ontwikkeling zien in de publieksdichtheid. In 2024 programmeerden we in Eindhoven 24 concerten, wat - gemeten begin juli 2024 - resulteerde in een gemiddelde zaalbezetting van 377 bezoekers per concert. In 2025 omvatte het aanbod 18 concerten, met - gemeten begin juli 2025 - een gemiddelde zaalbezetting van 395 bezoekers per concert.

Dit betekent een stijging van de gemiddelde bezetting met bijna 5%. Deze ontwikkeling onderstreept dat, ondanks een compacter programma, het bereik per concert is toegenomen en het publiek zich sterker concentreert rondom het aanbod.

In Maastricht, onze tweede thuisbasis, verliep de voorverkoop in 2025 een fractie beter dan het jaar ervoor met 5.054 tickets in week 27 (tegenover 4.949 voor 2024). Ons 'continuous improvement' programma

werpt hiermee haar vruchten af. Hiermee blijven we werken aan de optimalisatie van online functionaliteiten zoals bereikbaarheid en toegankelijkheid voor onze huidige en toekomstige bezoekers, zowel op desktops als mobiele devices, maar ook om nog sneller tot conversie te komen. Om de voorverkoop in het nieuwe seizoen 2025-2026 nog succesvoller te laten verlopen zijn we gestart met het optimaliseren van de abonnementenpagina's na de diverse aanpassingen die in 2024 al waren uitgevoerd aan de website.

Continuous improvement

Ontwikkelingen op het gebied van online marketing gaan ontzettend snel. In het afgelopen jaar is de afdeling marketing en communicatie blijven door ontwikkelen aan het plan voor het toekomstige digitale landschap van Philzuid. We zullen als culturele instelling up-to-date moeten blijven om in te kunnen spelen op wat ons publiek nu en in de toekomst wil. We hebben steeds meer informatie nodig. Een van de meest urgente wensen is dat we nog meer inzicht willen krijgen in bezoekers. We willen belangrijke data krijgen, analyseren en onze ambities monitoren. Ken je klant is ons devies. Deze data zijn noodzakelijk om in de toekomst beter in te gaan spelen op de behoeftes van ons huidige en toekomstige publiek.

Digitale impact en bereik

We blijven ons richten op het verdiepen van de relatie met ons publiek én het vergroten van ons digitale bereik. Onze onlinekanalen laten in 2025 een duidelijke groei zien, zowel in omvang van het publiek als in effectiviteit van conversie.

In 2025 hebben we met een gerichte contentstrategie en een duidelijke focus op visuele en verhalende formats een aanzienlijk digitaal bereik gerealiseerd, waarbij zowel zichtbaarheid als effectiviteit zijn toegenomen. Hoewel het websitebezoek is gedaald van 142.000 in 2024 naar 118.000 in 2025 (gemeten over de periode januari tot en met november 2025), zien we tegelijkertijd een sterke stijging in het aantal conversies: van 14.200 in 2024 naar 23.000 in 2025. Dit wijst op een kwalitatieve verbetering van onze online funnel, waarbij een groter deel van de bezoekers daadwerkelijk overgaat tot het kopen van kaarten.

Op social media was sprake van substantiële groei op alle kanalen. Instagram groeide van 32.100 volgers in 2024 naar 81.500 in 2025 (+49.400), Facebook van 10.600 naar 19.500 (+9.100) en TikTok - een relatief

nieuw kanaal binnen onze strategie - van 10.000 naar 12.400 volgers (+2.400). Ook LinkedIn liet een gestage groei zien van 1.500 naar 2.000 volgers (+500). Daarnaast blijft de nieuwsbrief een belangrijk kanaal in de relatie met ons publiek, met een groei van 16.000 abonnees in 2024 naar 23.000 in 2025 (+7.000), wat bijdraagt aan een sterkere directe communicatielijne met ons kernpubliek.

Binnen deze bredere digitale groei hebben met name enkele virale posts op Instagram een belangrijke rol gespeeld in het vergroten van ons bereik en onze zichtbaarheid. De post Milan en Laetitia met de Philmusical (pt. 2) behaalde 5,2 miljoen weergaven, 587.000 likes en bereikte 4 miljoen accounts. De video met Vivi Vassileva in het 'Recycling Concerto' liet een nog grotere impact zien, met 22,7 miljoen weergaven, 933.000 likes en een bereik van 15,4 miljoen accounts. Ook de post Gao Hong en haar pipa droeg substantieel bij, met 6,1 miljoen weergaven, 706.000 likes en 4,6 miljoen bereikte accounts.

De groei op met name Instagram en TikTok, in combinatie met deze virale prestaties, bevestigt dat onze strategie om jongere doelgroepen beter te bereiken effect heeft. Tegelijkertijd zien we dat deze bredere digitale aanwezigheid niet alleen leidt tot meer bereik, maar ook tot een hogere betrokkenheid en conversie.

Daarmee draagt onze digitale strategie nadrukkelijk bij aan onze maatschappelijke opdracht: het toegankelijk maken van symfonische muziek voor een breder en meer divers publiek. Door nieuwe doelgroepen - waaronder jongere generaties en internationaal publiek - te bereiken en te activeren, vergroten we niet alleen onze zichtbaarheid, maar versterken we ook de culturele participatie en relevantie van het orkest in de samenleving. Hiermee bouwen we aan een duurzame relatie met toekomstig publiek en verstevigen we onze rol als verbindende culturele speler in de regio en daarbuiten.

Philzuid biedt het publiek de Wolfgang-app aan als toegankelijke en verrijkende aanvulling op de concertbeleving. De app wordt actief gebruikt door een groeiend aantal bezoekers en voorziet duidelijk in een behoefte aan extra context en verdieping rondom de programmering. De positieve ontvangst en het frequente gebruik onderstrepen de waarde van deze digitale voorziening binnen de bredere publieksstrategie van Philzuid.



Vivi Vassileva in het Recycling Concerto



Laetitia in de Philmusical



Milan in de Philmusical

Kwantitatief en kwalitatief onderzoek

Eind 2025 hebben we gericht onderzoek ingezet om diepgaander inzicht te verkrijgen in de behoeften, voorkeuren en beleving van onze bezoekers. In dit kader is een kwalitatief onderzoek uitgevoerd onder 13 Philzuid-bezoekers die jaarlijks een (groot) abonnement afnemen. Met deze kernpublieksgroep hebben we de brochure uitvoerig geanalyseerd, waarbij onder meer de leesbaarheid van teksten op gekleurde achtergronden, de titels van programma's, de abonnementen en de teksten aan bod kwamen. De opgehaalde inzichten, wensen en concrete verbeterpunten zijn integraal doorvertaald naar de nieuwe brochure voor seizoen 2026-2027.

Daarnaast is een grootschalig kwantitatief onderzoek uitgevoerd onder onze nieuwsbrieflezers, waarvan 914 respondenten de enquête hebben ingevuld. Dit onderzoek bood waardevolle inzichten in onze communicatie en in bredere publieksvoorkeuren, zoals concertdagen, aanvangstijden, programmaduur, prijsstelling en voorkeursplaatsen. De uitkomsten zijn, waar mogelijk, verwerkt in de brochure voor 2026-2027 en vormen tevens een belangrijke basis voor de verdere optimalisatie van onze communicatie en publieksbenadering. Belangrijkste quick-wins die naar voren kwamen waren het aanscherpen van de nieuwsbrief (naar meer 'scannend leesgedrag') en het vergroten van de leesbaarheid in de postmailings en advertenties (minder tekst op gekleurde achtergrond).

Programmering en sales

Philzuid is in 2024 gestart met integraal projectmanagement. Met een gedeelde verantwoordelijkheid van de diverse stafafdelingen stelt Philzuid een projectenlijst samen van diverse speciale concerten en activiteiten. Projectplannen worden opgesteld om nog beter met elkaar samen te werken, interne processen te optimaliseren en informatie met elkaar te delen. Maar nog belangrijker is leren van elkaar om tot betere resultaten te komen. Ook in 2025 waren collega's van de afdeling marketing en communicatie projectleiders van diverse projecten. De afdeling Marketing en Communicatie organiseerde tweewekelijkse salesbijeenkomsten, om de salesstanden te monitoren en tijdig gepaste inzet te kunnen doen om de bezetting zo optimaal mogelijk te krijgen en om de salesambities van de afzonderlijke concerten te realiseren. Wekelijks informeerde de afdeling het MT over de salesstanden.



Additionele middelen en vrienden 2025

Additionele middelen genereren

Relatiemanagement vormt een belangrijk onderdeel van onze marketingstrategie. Bij Philzuid noemen we dit de derde geldstromen. Hierin wordt zowel de particuliere als de zakelijke markt verkend en ontgonnen.

Naast het genereren van externe gelden, richt relatiemanagement zich op het opbouwen van duurzame verbindingen en samenwerkingen met regionale, maatschappelijk georiënteerde organisaties die zich specifiek inzetten voor mensen met een extra ondersteuningsbehoefte. Door met deze organisaties samen te werken, geeft Philzuid concreet invulling aan zijn maatschappelijke betrokkenheid. Het beschikbaar stellen van concerttickets aan de leden/members van deze organisaties maakt het mogelijk om ook voor deze doelgroepen van betekenis te zijn en hen een bijzondere muzikale ervaring te bieden.

Particuliere markt

Het werven van fondsen en subsidies vereist specifieke kennis en aandacht, van de opstart van een aanvraag tot en met de evaluatie van projecten en verantwoording van besteding van middelen. Voor het werven van fondsen en subsidies zijn onze relatiemanagers daarvoor aan zet. Zij functioneren binnen de afdeling Marketing & Communicatie, Business Development. In 2025 lag de focus op behoud bestaande en verwerven nieuwe particuliere schenkers, zowel voor het orkest als binnen het Philzuid Fonds. Eind 2025 bedroeg de inhoud van het Philzuid Fonds 1.800.000 euro waardoor het extra rendement 45.000 euro bedroeg.

Wat betreft fondsen mag Philzuid zich verheugen in enkele langdurige contracten met diverse fondsen uit Zuid-Nederland. We spreken dan over ruim €120.000 per jaar. Het contact met de besturen wordt goed onderhouden door een jaarlijkse evaluatie met daarin de besteding van de schenkingen. In de tweede helft van 2025 is de aanvraag om Stadsprogrammeur binnen het Maastrichtjaar te zijn, gehonoreerd met €40.000. Voor het jaarlijks terugkerende festival Opera op de Parade werd een externe fondsenwerver ingezet met positief resultaat.

Opus 9, onze repetitieruimte in de St. Theresiakerk in Maastricht, biedt niet alleen onderdak aan onze musici en stafmedewerkers, maar is ook een ontmoetingsplek voor mensen uit de omliggende wijken. Zo stellen we deze ruimte beschikbaar aan amateurgezelschappen,

professionele muzikensembles, orkesten en koren. Ook ontdekken steeds meer netwerkorganisaties, stichtingen en bedrijven Opus 9 om inspirerende muzikale bijeenkomsten te organiseren. In Opus 9 zijn een aantal voorzieningen aangebracht om een optimaal werkklimaat te realiseren. Naast het aanbrengen van verwarmingselementen en aanpassingen in de akoestiek werden enkele glas-in-loodramen gerenoveerd en voorzien van voorzetrampen. Om deze verduurzaming van Opus 9 een extra financiële injectie te geven, startte tijdens de Monumentendag 2024 de actie Adopteer een raam. Deze actie loopt nog steeds en wordt ondersteund met interessante bijeenkomsten in de kerk. De ramen worden geadopteerd door mensen uit de wijk maar ook ver daarbuiten. Met deze actie is inmiddels €38.000 ingezameld. Daarnaast heeft de Stichting Kanunnik Salden Nieuwenhof een extra donatie van €35.000 hiervoor gedaan.

Zakelijke markt

Missie/visie op corporate sponsoring
Philzuid staat midden in de samenleving. Met de (creatieve) kennis en expertise die het orkest in huis heeft, is het orkest voor het bedrijfsleven en het maatschappelijk welbevinden van bewoners in Zuid-Nederland van waardevolle betekenis. Uitgangspunten hiervoor zijn:

- de kracht van muziek gebruiken om mensen in bedrijven te inspireren en ze aan ons en aan elkaar te **verbinden**;
- **de bevologenheid** voor ons ambacht en de verbinding met onze regio is van betekenis voor bedrijven in Zuid-Nederland;
- **de maatschappelijke impact** die Philzuid voor Zuid-Nederland heeft.

Philzuid gaat hierbij uit van wederkerigheid. Het orkest betekent iets voor de relatie en evenals de relatie betekenis heeft voor Philzuid. Zo ontvangen we via verschillende wegen en op verschillende manieren geldstromen.

Doelsponsoring

Bedrijven binden zich niet graag voor langere tijd aan verplichtingen. Daarbij heeft elk bedrijf weer andere interesses en/of voorkeuren. Projectmatig en doelgericht ondersteunen heeft de voorkeur.

Bedrijven kiezen steeds vaker voor project sponsoring, kortere periodes en specifieke projecten.

In 2025 ontvingen we financiële ondersteuning van Simac, Adams en Ricoh, respectievelijk ter ondersteuning van de Philmob en educatieprojecten.

In ruil voor deze sponsoring gaf een ensemble een lunchpauzeconcert bij Simac in Veldhoven en brachten we een educatieproject op 'De Schalm' in Veldhoven. Voor Ricoh organiseren we jaarlijks een concertontvangst voor de relaties van Ricoh. Bij Adams organiseerden we dit jaar voor de eerste keer de Philsurround Business.

Business event

Het business- en netwerkevent Philsurround Business bevat perfect en precies de aspecten die we centraal stellen binnen de corporate sponsoring, zoals de betekenis van Philzuid in Zuid-Nederland, kenniscentrum, kwaliteit, bevlogenheid, verbinding en wederkerigheid (leren van en luisteren naar elkaar). Het gaat erom elkaar te inspireren. Mensen zien gelijkenissen binnen het orkest en hun bedrijf en leren hierdoor problemen op te lossen.

Naast de reeds bestaande langdurige relaties met bedrijven en verbintenissen met diverse netwerkorganisaties in Zuid-Nederland vindt relatiemanagement ook haar weg naar nieuwe organisaties en netwerken. Met name focust relatiemanagement zich op netwerken waarin jonge ondernemers actief zijn zoals WTC/e Brainport Eindhoven, 24 uur in bedrijf (24U) en In Business Network. We nemen actief deel aan diverse bijeenkomsten van deze ondernemersplatformen en nodigen hen ook uit in Muziekgebouw Eindhoven om kennis te maken met ons orkestbedrijf. Zo hebben we in 2025 de leden van het netwerk 24 uur in bedrijf ontvangen en de HR-community van VNO-NCW Brabant-Zeeland.

In Limburg zijn er goede contacten met de Limburgse Werkgevers Vereniging en diverse andere netwerken.

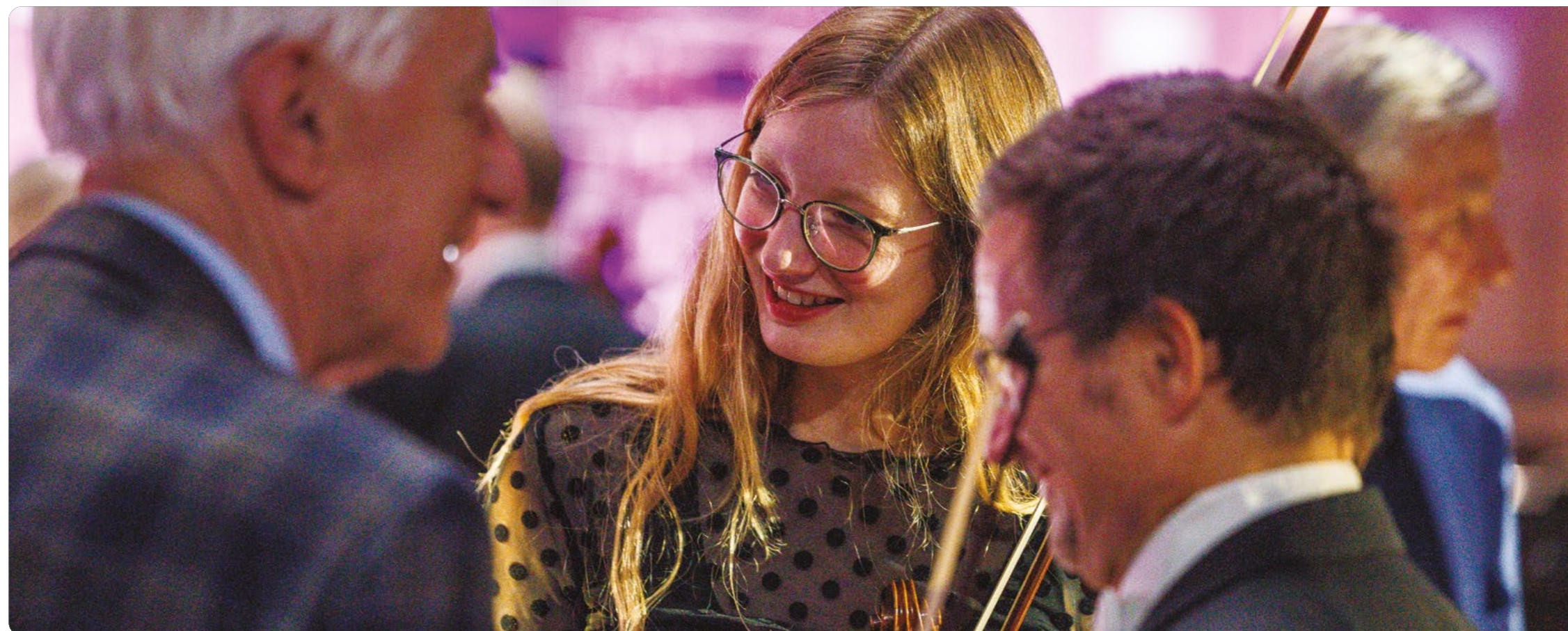
Philinspired

Onder de naam Philinspired organiseerden de relatiemanagers verschillende soorten specials t.b.v. (het relatiemanagement van) bedrijven. De specials werden ingevuld in overleg met het bedrijf, waarin vooral de wensen van het bedrijf centraal staan. Het is maatwerk. Wat kunnen wij als orkest betekenen waardoor relaties of medewerkers van het bedrijf na afloop met een goed gevoel, geïnspireerd en gevoed door muziek hun weg gelukkiger vervolgen.

Beoogd immaterieel resultaat:

- bouwen aan lange termijn relaties;
- verbindingen leggen: netwerken, versterken van de band met het bedrijfsleven in Zuid-Nederland;
- merk versterking;
- wederkerigheid: sponsoren versterken ons merk en een sterk sponsormerk trekt nieuwe sponsoren aan. De bestaande sponsoren zien hun sponsorschap met Philzuid als versterking van hun eigen merk, vanwege de culturele en maatschappelijke impact die het sponsorschap realiseert;
- het centraal stellen van de kracht van de bedrijven in Zuid-Nederland en de betekenis van Philzuid hierin als kunsten - en kenniscentrum.

Categorie	Aantal activiteiten	Bereik (+)	Toelichting
Vrienden & particuliere relaties	4	90	o.a. concertreis, meet & greets
Sponsoren & zakelijke relaties	7	500	o.a. business events, sponsorarrangementen
Netwerken & externe partners	3	290	o.a. VNO-NCW, 24uurinbedrijf
Publiek & maatschappelijke relaties	6	350	o.a. zorginstellingen, herdenkingen
Evenementen & presentaties	3	270	o.a. bladpresentatie, open dag
Totaal	23	±1.400	



Vrienden zijn de grootste sponsor

We besteden veel aandacht aan de vrienden van Philzuid. We zetten in op het binden en boeien van onze vrienden met diverse activiteiten tijdens onze concerten en speciale activiteiten voor vrienden. Voor de Partners en Platina Vrienden organiseerden we op 11 september 2025 een exclusieve Phil Inspired. Met deze bijeenkomst bedankten we onze vrienden voor hun bijzondere steun en was er gelegenheid musici, medewerkers en vriendenbestuur te ontmoeten. Met diverse campagnes werden nieuwe vrienden geworven.

Het Philzuid Fonds

Jaarlijks ontvangen we een aantal schenkingen en nalatenschappen aan ons orkest. Ook ontwikkelde Philzuid een nieuwe campagne voor het Philzuid Fonds. Op onze website hebben we het fonds afgelopen jaar opnieuw gepositioneerd en een nieuwe betaallink voor donaties geactiveerd.

Met de particuliere steun van vrienden, donaties uit het Philzuid Fonds – mede mogelijk gemaakt door de expertise en het beheer van Stichting Elisabeth Strouven – en schenkingen en nalatenschappen beschikt Philzuid over een onafhankelijke bron van inkomsten. Met deze middelen investeren we in nieuwe unieke educatieprojecten waarmee we duizenden kinderen laten genieten van klassieke muziek. Ook ontwikkelden we innovatieve projecten op drempelverlagende locaties waarmee Philzuid nieuwe doelgroepen bereikt, zoals Philmob en Philsurround. En daarnaast trekken we met deze extra middelen prominente gastdirigenten en solisten aan.



Vriendenenquête

Om inzicht te verkrijgen in de waardering van het activiteitenaanbod, de besteding van vriendenbijdragen en de onderliggende geefmotieven, hebben alle Vrienden van wie het e-mailadres bekend is in november 2025 een korte enquête ontvangen. De resultaten boden aanknopingspunten om, waar nodig en mogelijk, beter in te spelen op de behoeften van de Vrienden en het aanbod verder te verbeteren.

Resultaat

Er zijn twee enquêteformulieren opgesteld:

1. Voor Vrienden en Gouden Vrienden, met een bereik van 1.545 e-mailadressen;
2. Voor Platina Vrienden en Partners, met een bereik van 49 e-mailadressen.

Het onderscheid tussen de enquêtes is gemaakt omdat de laatstgenoemde groep jaarlijks een uitnodiging ontving voor het exclusieve event Philinspired.

Respons

De enquête is door veel Vrienden ingevuld en ingestuurd. De respons lag dan ook ruim boven het gemiddelde voor enquêtes:

- Vrienden en Gouden Vrienden: 15,3%;
- Platina Vrienden en Partners: 49%.

Uitkomst

- De Vriendenevents zijn goed gewaardeerd, met respectievelijk een 8,3 en 8,7 (op een schaal van 1 tot 10);
- Meer dan de helft van de respondenten (53,2% en 62,5%) heeft een voorkeur voor een event in Eindhoven. Daarbij is in de open toelichting op de antwoorden opgemerkt dat men deze keuze in de enquête als beperkend heeft ervaren en dat Breda niet moet worden overgeslagen;
- Respondenten bleken bereid om een zekere reisafstand te overbruggen, waarbij deze bereidheid bij de tweede groep groter was. In totaal was 88,6% en 83,3% bereid om tot 50 km te reizen;
- Vrienden en Gouden Vrienden vinden een speciaal Vriendenconcert (48,1%) aantrekkelijk, eventueel uitgevoerd door een ensemble (43,5%). Platina Vrienden en Partners geven aan veel belangstelling te hebben voor een exclusief concert door een klein ensemble of een solist uit het orkest (95,8%). Daarnaast worden bijzondere locaties door deze groep gewaardeerd (66,7%);

- Met betrekking tot het geefmotief doet zich een verschuiving voor ten opzichte van een eerdere enquête. Het 'maatschappelijk belang en behoud van een professioneel toporkest voor de regio' komt duidelijk als belangrijkste motief naar voren (82,3% en 95,8%), waar voorheen 'educatie' het meest genoemd werd. Respondenten droegen dan ook bij voorkeur bij aan het orkest in algemene zin (78,5% en 87,5%), vaker dan bijvoorbeeld aan educatieprogramma's (27,8% en 20,8%) of de aanschaf van nieuwe instrumenten (13,9% en 37,5%). Het 'maatschappelijk belang' vormt voor vrijwel alle respondenten (91,6% en 100%) tevens de belangrijkste reden om Vrienden van Philzuid als goed doel aan te bevelen binnen hun eigen netwerk.

In de media

Reputatiemanagement is voor Philzuid van groot belang. We monitoren alle berichtgevingen via Google die van invloed zijn op hoe onze omgeving Philzuid beoordeelt. En het gespecialiseerde bedrijf Mediaweb monitort alle uitingen waarin het orkest wordt genoemd en rapporteert deze aan ons. Recensies worden gelezen, op onze eigen onlinekanalen geplaatst en gedeeld. In 2025 zijn er rondom concerten, cd-lancering, operaproducties, educatievoorstellingen en bijzondere activiteiten tientallen recensies verschenen in nationale, regionale en lokale media. Met persberichten stimuleren we berichtgeving over programma's, bijzondere producties of vermeldenswaardige organisatieontwikkelingen.



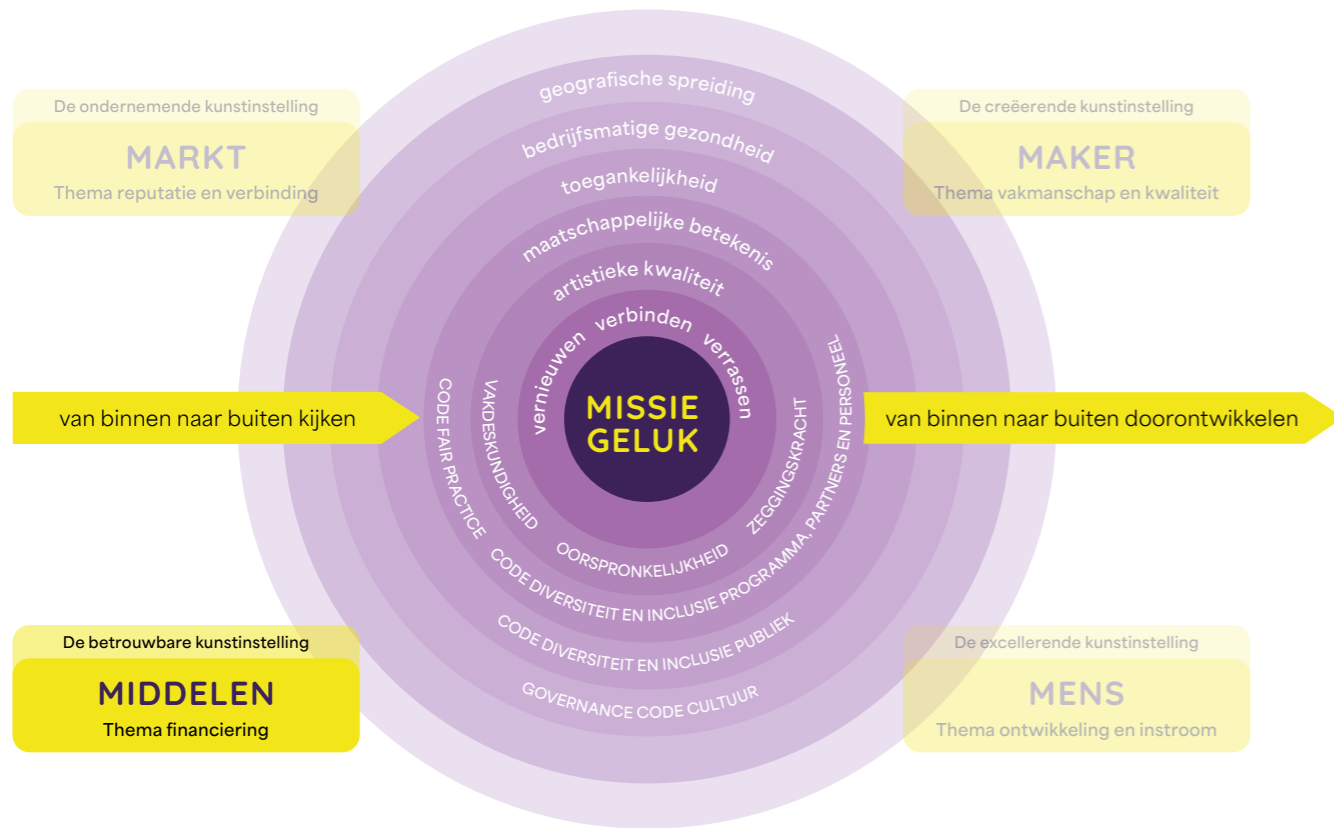
“Chefdirigent Duncan Ward leidde onder meer Bruckners ‘Zevende symfonie’, waarin het orkest zich van zijn beste kant liet horen.

**** NRC (september 2025)

Duncan Ward dirigeert Brucker nr.7 in Den Bosch



3.4 Middelen: De betrouwbare kunstinstelling



De dimensie: Middelen

We zijn een betrouwbare kunstinstelling. We beseffen dat ons succes mede afhankelijk is van gecontinueerde steun van overheden, zakelijke partners en particulieren. Wij worden gesubsidieerd door de Rijksoverheid, provincies Brabant en Limburg en de gemeenten Eindhoven en Maastricht. Wij zijn een betrouwbaar partner in het formuleren en realiseren van doelstellingen op het gebied van kunst, cultuur en samenleving en besteden de aan ons toegekende middelen zorgvuldig.

Philzuid blijft sterk afhankelijk van middelen van landelijke en provinciale overheden en gemeenten. Alles wat we doen is financieel verantwoord en sluit aan op de kaders en doelstellingen van onze subsidiepartners en op de ambities die we hebben vastgelegd in ons activiteitenplan rekening houdend met een omgeving die steeds volatieler wordt in ontwikkelingen.

Het jaar 2025 hebben we afgesloten met een negatief resultaat van € 80.709,-.

Jaarcijfers 2025

Baten	in €	Lasten	in €
Totaal eigen inkomsten	1.901.062	Totaal beheerlasten materieel	1.070.867
Totaal structurele subsidies	13.959.987	Totaal beheerlasten personeel	1.888.522
Totaal incidentele subsidies	406.452	Totaal activiteitenlasten materieel	3.063.658
Totale baten	16.267.502	Totaal activiteitenlasten personeel	10.435.511
		Totale lasten	16.458.558
Saldo uit gewone bedrijfsuitoefening			- 191.057
Saldo van rentebaten en lasten			110.348
Exploitatieresultaat			-80.709
Dekking uit de voorziening Generatiepact uit bestemmingsreserve Mobiliteit			-
Vrijval voorziening Generatiepact uit bestemmingsreserve Mobiliteit			201.209
			120.500
Ontrekking aan de Bestemmingsreserve huisvesting Maastricht en Eindhoven			110.701
Ontrekking aan de egaliseringsreserve Provincie Noord-Brabant			7.442
Ontrekking aan de egaliseringsreserve Provincie Limburg 2025			8.930
Ontrekking aan de egaliseringsreserve Provincie Limburg 2023 & 2024			91.719
Ontrekking aan de Bestemmingsreserve frictiekosten OCW			157.152
Toevoeging aan de Algemene reserve vanuit de egaliseringsreserve Prov. Limburg			-100.650
Toevoeging aan de Wettelijke reserve t.b.v. ontwikkelkosten software			-265.510
Toevoeging aan de Bestemmingsreserve Innovatie			-130.285
			-

Financiële reflectie op 2025

De begroting 2025 liet een negatief resultaat zien van € 218.314. Het uiteindelijk gerealiseerde resultaat is € 80.709 negatief. Het verschil wordt veroorzaakt op meerdere onderwerpen. Die hieronder worden toegelicht.

De publieksinkomsten stegen in 2025 niet zo snel als begroting. De begroting van Philzuid wordt realistisch doch ook met een ambitie opgesteld. We monitoren wekelijks onze ticketverkoop en stellen tijdig onze ambities bij. De trend van dalende belangstelling voor abonnementen is in 2025 gestabiliseerd. Wel zagen we dat veel bezoekers pas op het laatste moment kaarten kopen. Naast de inhoudelijke programmering zijn diverse factoren bepalend voor het succes van de ticketverkoop en het behalen van de publieksdoelstellingen. Dit vraagt continu om aanpassingen in marketinginspanningen (en de daaraan gekoppelde uitgaven) en maakt het voorspellen van publieksinkomsten lastiger.

De totale baten in 2025 vielen € 467.181 hoger uit dan begroot, wat in belangrijke mate, namelijk voor € 366.338, toe te rekenen aan indexaties van toegekende subsidies. De overheidsbijdrage in de arbeidskostenontwikkeling, toegekend door het ministerie van OCW, neemt hiervan het grootste deel voor haar rekening (€ 359.676).

De eigen inkomsten uit ticketverkoop scoorden net iets slechter dan begroot. Daarentegen deed zich een voordeel voor in de doorbelasting van kosten aan coproductanten. Deels valt dit weg tegen kosten die gemaakt zijn en dit voordeel kan derhalve niet worden gezien als een 100% netto bijdrager in het verschil.

De totale lasten in 2025 bedroegen € 16.458.558, waar in de begroting was uitgegaan van € 16.161.826. Het verschil kent niet één duidelijke oorzaak, maar ontstaat per saldo uit verschillende posten binnen de exploitatierekening. De beheerlasten materieel werden negatief beïnvloed door indexeringen, dubbele lasten i.v.m. het uitstellen van de overstap naar een nieuw boekhoudpakket en een grotere verspreiding van brochures en promotiemateriaal om de eigen inkomsten op peil te houden. Daarnaast heeft de afdeling financiën in (een deel van) 2025 een hogere formatie gehad dan begroot, als gevolg van eerder gemaakte afspraken over het vertrek van een medewerker. Deze lasten worden gedekt de bestemmingsreserve frictiekosten.

De activiteitenlasten materiaal waren hoger dan begroot als gevolg van een nagekomen afrekening van 'Opera op de Parade' alsmede door een extra overnachting van het gehele orkest t.b.v. de uitvoering van Stars Wars met onze partner Cinema in Concert. De correctie op de af te dragen pensioenen remplaçanten over de jaren 2023 en 2024 komen ten laste van het boekjaar 2025 (€91.321). Deze correctie werd reeds vermeld rondom de jaarafwikkeling 2024.

Voordelige effecten zijn er ook. De nieuwe Generatiepact regeling is een verlenging van de aflopende versie met één groot verschil. De nieuwe regeling kent een toetredingsdatum van 5 jaar (was 10 jaar) vóór de officiële pensioendatum. Na een evaluatie met o.a. OR, HR en medewerkers is besloten deze aanpassing door te voeren. Het resultaat is eenmalige correctie van de reeds gevormde voorziening voor zowel de staf als het orkest in boekjaar 2025 (€ 201.209).

Het saldo uit gewone bedrijfsvoering (exclusief rentebaten en -lasten en mutaties uit fondsen of reserves) bedraagt € 191.057 negatief. De ontvangen rentebaten dragen € 110.348 bij in het verminderen van het negatief resultaat naar € 80.709.

Het negatieve resultaat wordt gedekt door inzet van bestemmingsreserves en de twee provinciale egaliseringsreserves. Voor een verdere analyse en gedetailleerde toelichting op het resultaat en inzet van reserves en fondsen verwijzen we naar het financiële jaarverslag.

Philzuid belegt haar reserves niet, maar voert een actief treasury beleid op het maximaliseren van rentebaten door middel van het gebruik van een spaarrekening bij de ABN AMRO bank. Legaten en nalatenschappen die ten gunsten komen van Philzuid worden in de het resultaat van het betreffende boekjaar verwerkt mits de waarde op korte termijn kan worden ingezet voor activiteiten die door Philzuid worden ontplooid. In het uitzonderlijke geval dat een legaat of een nalatenschap een dusdanige omvang heeft dat volledig inzetten niet een kwestie is van uitvoering geven van reguliere geplande activiteiten kan er gekozen worden om het legaal door te storten naar het Philzuid fonds dat beheert wordt door stichting Elisabeth Strouven. Legaten en nalatenschappen kunnen namelijk ook rechtstreeks ten gunste van het Philzuid worden nagelaten. In 2025 is er sprake geweest van een groot legaat dat ten gunste van het Philzuid fonds is gebracht. De waarde van deze doorlevering is € 850.000 en betreft tranche 1 en 2 van het legaat. Tranche 3 is te verwachten in 2026 en zal op een gelijke wijze worden

uitgevoerd. Een bestedingsvoorstel voor dit legaat is door directie & MT opgesteld en gedeeld met de Raad van Toezicht.

Elk jaar wordt er middels een position paper de toekenning en inzet van de reserves geactualiseerd. Dit position paper wordt door de directeur bestuurder ter vaststelling voorgelegd aan de Raad van Toezicht.

De financiële kengetallen van Philzuid waren in 2025 positief te noemen. De solvabiliteit van Philzuid is 65% en nagenoeg gelijk aan 2024. De current ratio (liquiditeit) is met 2,96 marginaal lager dan in 2024 (3,19).

Vooruitblik op de begroting 2026

In december 2025 heeft de raad van toezicht de begroting 2026 vastgesteld. Deze begroting gaat uit van een negatief saldo uit gewone bedrijfsvoering (exclusief rentebaten en -lasten en mutaties uit fondsen of reserves) van €186.479. De rentebaten worden ingeschat op €85.940 en daarmee sluit de begroting op € 100.539 negatief. Dit resultaat wordt gedekt door de inzet van de bestemmingsreserve huisvesting en de reserve Innovatie.

Bij het opstellen van dit bestuursverslag is de verwachting is dat de zaalbezetting in 2026 achterblijft op de ambitie van het activiteitenplan 2025-2028. Verwacht wordt dat de stijging van de zaalbezetting na de zomer 2026 afvlakt. Mede hierdoor is er een groter negatief resultaat voor 2026 te verwachten. Er wordt een eenmalige bijdrage verwacht m.b.t. het vervangen van de kerkbanken in Opus 9 voor stoelen die niet alleen meet flexibiliteit bieden, maar ook akoestisch een meerwaarde genereren. Daarnaast wordt er een repetitieruimte voor de slagwerkers gerealiseerd. De vacatures op afdelingen HR en Planning & Programmering zullen begin 2026 zijn ingevuld. Diverse proefspelen voor de orkestvacatures worden ingepland.

De prijsstijgingen van 2025 zetten zich onverminderd door in 2026. Voor sommige nieuw af te sluiten (of te verlengen) overeenkomsten zien we stijgingen tot 7%. De loonstijgingen zijn conform CAO verwerkt. Eventuele indexaties van subsidieën zijn ongewist en niet ingerekend. Tegelijkertijd blijft de ontwikkeling van prijzen en kosten onder invloed van aanhoudende geopolitieke spanningen moeilijk voorspelbaar, wat resulteert in een verhoogde mate van onzekerheid ten aanzien van de financiële positie en de meerjarige planning van de organisatie.



Risicoparagraaf

Philzuid voert een actief beleid op risicobeheersing. We anticiperen op relevante ontwikkelingen, de impact op ons werk en bedrijfsvoering. We maken daarom risicoanalyses op onze dimensies Maker, Mens, Markt en de Middelen:

Maker

Politiek draagvlak voor de cultuursector is zowel randvoorwaarde als een risicofactor. In onze financieringsmix zijn cultuursubsidies onmisbaar. Philzuid gaat het tweede jaar in van de planperiode 2025-2028 en past zich aan naar de nieuwe realiteit van stilstaande subsidies (Provincie Noord Brabant) of teruggang in de omvang (Provincie Limburg). Dit is een proces dat gedurende de activiteiten periode verder vorm zal krijgen.

De subsidiënten stellen ons in staat om een toegankelijk en kwalitatief hoogwaardig aanbod van concerten en opera's, educatieprogramma's en maatschappelijke activiteiten en bijzondere vernieuwende producties aan te bieden. Autonome prijs- en loonontwikkelingen vormen een risico wanneer subsidies onvoldoende worden geïndexeerd. De meeste kosten en baten volgen uit de programmering. Daarom stellen we deze af op onze middelen en doelstellingen, we monitoren resultaten en sturen bij indien nodig.

De toekomst van Opera Zuid is erg onzeker. Philzuid is verplicht 2 operabegeleidingen per jaar te doen. Deze verplichting komt voort uit de diverse subsidiebeschikkingen. Hoe subsidiënten zullen acteren en wat de gevolgen zijn als deze begeleidingsplicht niet meer mogelijk zou blijken is onduidelijk.

Mens

Onze medewerkers zijn ons grootste kapitaal. Onvoorzien verzuim, vertrek van personeel en het niet (tijdig) vinden van voldoende gekwalificeerd personeel is een risico en verdient onze voortdurende aandacht. Dit is voor zowel de staf als het orkest van toepassing. We volgen het ziekteverzuim op de voet en we vervangen tijdig medewerkers die door naderend pensioen onze organisatie verlaten zodat kennis overgedragen kan worden.

Markt

Het is onze ambitie om de gemiddelde zaalbezetting te laten stijgen naar 78% in 2028. In 2025 hebben we de zaalbezetting op eigen concerten weer zien groeien naar 68%. Om onze programmering maximaal te laten

aansluiten op publieksdoelstellingen zetten we in op een intensivering van de onderlinge samenhang in keuzes rond programmering, podia, planning en marketing. Ook investeren we in innovatieve marketingtechnieken en -middelen.

Middelen

Als organisatie hebben we te maken met continu veranderende en complexe wet- en regelgeving. De naleving hiervan is uitermate belangrijk. Denk aan fiscale wetgeving, maar ook het naleven van de cao's. Het risico bestaat dat onvoldoende dekking beschikbaar is voor dergelijke autonoom stijgende kosten. Philzuid heeft geen directe invloed op de cao. Als organisatie blijven we afhankelijk van subsidiënten en beleidsmakers en de daaruit volgende toekenning en indexering van bijdrages en subsidies.

Reflectie op de jaarrekening

In deze paragraaf volgt een reflectie op de jaarrekening 2025. Deze Jaarrekening is separaat beschikbaar.

Afwijking realisatie aantal voorstellingen 2025

In 2025 is het totaal aantal gerealiseerde voorstellingen achtergebleven ten opzichte van de ambities zoals geformuleerd in het activiteitenplan 2025-2028. Deze afwijking is het gevolg van een samenloop van externe omstandigheden, strategische keuzes en operationele beperkingen.

Allereerst had het orkest te maken met onvoorziene externe factoren. Zo kon de geplande Philmob geen doorgang vinden vanwege extreem hoge temperaturen, waardoor publieksveiligheid niet konden worden gewaarborgd.

Tegelijkertijd bleek de beschikbaarheid van geschikte concertzalen beperkter dan vooraf ingeschat. Door een hoge bezettingsgraad, langdurige reserveringen en verschuivingen in programmering bij podia was het niet altijd mogelijk om gewenste speeldata te realiseren.

Tegelijkertijd heeft het orkest bewust gekozen voor een verschuiving in focus van kwantiteit naar kwaliteit en impact. Deze keuze sluit aan bij de langetermijnstrategie om artistieke profilering te versterken.

Versterking interne afstemming en integrale programmering

In 2025 is binnen het managementteam een belangrijke stap gezet in de verdere professionalisering van de organisatie, door nadrukkelijker horizontaal samen te werken. Waar voorheen verantwoordelijkheden meer teamgebonden waren georganiseerd, is in 2025 gekozen voor een integrale benadering van de programmering en organisatiebrede besluitvorming.

Concreet heeft dit geleid tot meer overleg tussen het hoofd Artistieke zaken en Planning, het hoofd Bedrijfsvoering, het hoofd Business Development, Marketing en Communicatie en het hoofd Orkestzaken en sporadisch hoofd Educatie. In deze overleggen is gezamenlijk gewerkt aan een betere afstemming van

de programmering, waarbij artistieke, financiële, productionele en publieksgerichte perspectieven in samenhang worden gewogen.

Deze werkwijze maakt het mogelijk om tot meer gebalanceerde keuzes te komen, waarin ruimte is voor artistieke ontwikkeling en uitdaging, maar tegelijkertijd rekening wordt gehouden met de beschikbare capaciteit van de musici (FTE), de haalbaarheid van de productie, het publieksbereik en de financiële kaders. Ook wordt nadrukkelijk gestuurd op programmering die beter aansluit bij de vraag uit de markt, met als doel de ticketverkoop te versterken en een breder en meer divers publiek te bereiken.

Daarbij blijft het uitvoeren en levend houden van de canon van de klassieke muziek een kernverantwoordelijkheid van het orkest. Deze artistieke opdracht vormt een essentieel uitgangspunt binnen de programmering en wordt in samenhang beschouwd met de ambitie om te vernieuwen, te verbreden en nieuwe publieksgroepen te bereiken.

De effecten van deze intensievere afstemming zullen zich naar verwachting pas volledig manifesteren in het seizoen 2027-2028, gezien de meerjarige doorlooptijd van programmering binnen een symfonisch orkest. 2025 moet in dat opzicht worden gezien als een transitiejaar waarin de basis is gelegd voor een meer geïntegreerde manier van werken.

Deze ontwikkeling is essentieel om organisatiebreed alle belangen zorgvuldig te kunnen afwegen en te komen tot een duurzame balans tussen artistieke kwaliteit, publieksbereik, financiële haalbaarheid en goed werkgeverschap. Daarbij blijft het uitgangspunt dat musici duurzaam inzetbaar zijn en dat de beschikbare FTE zo efficiënt mogelijk wordt benut.

Het orkest heeft er vertrouwen in dat deze werkwijze in de komende jaren zal leiden tot een sterke, samenhangende programmering, met artistieke kwaliteit, een gezonde publieksontwikkeling en een solide financiële basis, zonder de maatschappelijke rol van het orkest uit het oog te verliezen.

Innovatieve projecten en verbreding van doelgroepen

In 2025 heeft het orkest verder ingezet op de ontwikkeling van innovatieve projecten, waarbij de verbinding met educatie ook een belangrijk rol speelde. Deze projecten waren nadrukkelijk gericht op het bereiken van nieuwe doelgroepen en het vergroten van de maatschappelijke impact van het orkest.

Innovatie wordt hierbij breed opgevat: soms ligt deze in de vorm van presenteren, soms in de keuze en inhoud van het programma. In de afgelopen jaren zijn bijvoorbeeld de Philsurround en de Philmob ontwikkeld, gestart als innovatieve projecten en inmiddels stevig ingebed als vast onderdeel van het reguliere programma. Ook binnen de reguliere programmering wordt innovatie nagestreefd, onder meer door bewust te kiezen voor het opnemen van nieuwe of minder bekende muziek binnen klassieke programma's. Een voorbeeld hiervan is het 'Recycling Concerto' van Mayerhofer, uitgevoerd door Vivi Vassileva: een minder bekend werk dat commercieel lastiger te positioneren is, maar waarbij er bewust voor is gekozen om dit bijzondere stuk te programmeren als innovatief initiatief. Op die manier leert het publiek nieuwe muziek kennen en worden luisterervaringen verbreed.

Binnen de educatieve lijn is actief gewerkt aan programma's voor onder meer kinderen van asielzoekerscentra (AZC's), kinderen met een beperking en leerlingen uit het gespecialiseerd onderwijs. Voor deze doelgroepen is maatwerk ontwikkeld, waarbij niet alleen de inhoud van de projecten, maar ook de vorm, setting en wijze van participatie zijn aangepast aan de specifieke behoeften en mogelijkheden van de deelnemers.

De innovatieve kracht van deze projecten ligt in de combinatie van artistieke kwaliteit en sociale betrokkenheid. Muziek werd niet alleen gepresenteerd, maar juist ingezet als middel voor ontmoeting, expressie en ontwikkeling. Dit vroeg om nieuwe werkvormen, intensieve samenwerking met partners in het sociale en educatieve domein en een flexibele inzet van musici. Deze aanpak heeft geleid tot waardevolle nieuwe verbindingen met doelgroepen die traditioneel minder vanzelfsprekend in aanraking komen met symfonische muziek.

Tegelijkertijd heeft het orkest hiermee invulling gegeven aan zijn maatschappelijke opdracht om cultuur toegankelijk te maken voor een breed en divers publiek. De ervaringen uit 2025 vormen een belangrijke basis

voor de verdere ontwikkeling van dit type projecten in de komende jaren. Het orkest ziet hierin de kans om de kennis en inzichten die via educatieve activiteiten zijn opgedaan, breder in te zetten binnen de orkestpraktijk. Op deze manier kunnen duurzame relaties met nieuwe doelgroepen worden opgebouwd en wordt de relevantie van het symfonisch repertoire in een bredere maatschappelijke context versterkt.

Daarnaast is in 2025 duidelijk geworden dat de in het activiteitenplan 2025-2028 geformuleerde doelstelling ten aanzien van het aantal voorstellingen zeer ambitieus is in verhouding tot het beschikbaar aantal musici en organisatorische capaciteit. Met het huidige aantal FTE blijkt het structureel realiseren van dit volume niet haalbaar, zonder concessies te doen aan artistieke kwaliteit, werkdruk en duurzaamheid van de organisatie.

Op basis van deze inzichten zal het orkest in de verdere looptijd van het activiteitenplan sturen op een realistische balans tussen ambitie, beschikbare capaciteit en artistieke impact. Dit betekent dat het aantal voorstellingen in de komende jaren naar verwachting beter zal aansluiten bij de feitelijke uitvoeringskracht van de organisatie, met behoud van kwaliteit en publieksbereik als leidende principes.

Gezamenlijk hebben deze factoren ertoe geleid dat het geplande aantal voorstellingen in 2025 niet volledig is gerealiseerd. Tegelijkertijd heeft het orkest belangrijke stappen gezet in artistieke ontwikkeling, samenwerkingsverbanden en positionering, die een solide basis vormen voor de komende jaren binnen de looptijd van het activiteitenplan.



Duncan Ward dirigeert Mahler 4

4

Bestuur en toezicht

Samenstelling raad van toezicht met (neven)functies en rooster van aftreden

R.L.J. Stevens, voorzitter (tot 1-4-2026)

Hoofdfunctie: n.v.t.

Nevenfunctie(s): Voorzitter Raad van Advies Stichting het Limburg Landschap
Voorzitter Stichting remplaçanten philharmonie zuidnederland

A.M.N. de Wit, voorzitter (vanaf 1-4-2026)

Hoofdfunctie: Directeur Publieke Gezondheid GGD Brabant Zuidoost en ambulancezorg Brabant Zuidoost

Nevenfunctie(s): Lid RvT SMO Traverse
Lid RvT Cultuur en Kunst Eindhoven

J.B.M. Verbugt, vicevoorzitter

Hoofdfunctie: Directeur-bestuurder Muis & Stadstheater Arnhem

Nevenfunctie(s): Voorzitter Stichting Hans Vonk
Stichting De Vergeten Componist
Lid bestuur Platform Binnenstad Arnhem
Lid bestuur Stichting Oostelijke Schouwburgen
Voorzitter jury klassieke muziekprijs VSCD

R.W.M.J. Eggels, lid

Hoofdfunctie: Business Consultant

Nevenfunctie(s): Vice-voorzitter de Mijnraad
Lid Raad van Toezicht Stichting Cicero Zorggroep
Secretaris Buurtnetwerk Heugemerveld

M.G.M. Petersen-Rutten, lid

Hoofdfunctie: Consultant Strategy, Marketing en Innovatie

Nevenfunctie(s): Bestuurslid van Future by Diversity

L.M.A. Heezemans, lid

Hoofdfunctie: Interim manager & adviseur, Heezemans Interim en Advies

Nevenfunctie(s): Voorzitter Geschillencommissie Brabant Zuidoost (bezoldigd)
Voorzitter Sociale Begeleidingscommissie GGzE, Eindhoven (bezoldigd)
Klachtenadviseur Waterschap De Dommel, Boxtel (bezoldigd)
Voorzitter Raad van Toezicht WMC, Kerkrade (onbezoldigd)
Secretaris Paradox Jazz Orchestra, Tilburg (onbezoldigd)
Bestuurslid Brabants Jeugd Project Orkest, Son en Breugel (onbezoldigd)
Bestuurslid fanfare Heide Echo, Knegsel (onbezoldigd)
Secretaris vrienden van Heide Echo, Knegsel (onbezoldigd)

C.E. van Basten Bodin, lid

Hoofdfunctie: Burgemeester van de gemeente Beek

Nevenfunctie(s): Lid lokale driehoek Westelijke Mijnstreek Lid Algemeen Bestuur Veiligheidsregio Zuid-Limburg
Voorzitter Stuurgroep Rampbestrijdingsplan Maastricht-Aachen Airport
Lid Stuurgroep Rampbestrijdingsplan Chemelot
Lid Bestuurlijke Adviescommissie Brandweer Zuid-Limburg
Plaatsvervangend lid Algemeen Bestuur BsGW
Plaatsvervangend lid Algemeen Bestuur GGD Zuid-Limburg/GHOR
Plaatsvervangend lid Algemeen Bestuur VIDAR
Lid RvT Stichting BVE Zuid Limburg (Vista college)
Lid RvT Ambulancezorg Limburg

R.H.H.S. Derks, lid

Hoofdfunctie: DGA DaiRuDe BV

Nevenfunctie(s): Lid Raad van Toezicht Cultura Nova, Heerlen
Lid Raad van Toezicht Erfgoed Brabant, Den Bosch
Lid Bestuur Stichting Pilon
Lid Ledencommissie Natuurmonumenten Limburg & De Kempen
Lid Raad van Toezicht Stichting Bodembeheer Nederland, Den Bosch
President BIPV Nederland - branche organisatie Building Integrated PV, Utrecht
Board member ASOM - Alliance

Rooster en zittingstermijnen raad van toezicht

In de onderstaande tabel is de samenstelling van de Raad van Toezicht weergegeven alsmede de zittingsduur en het rooster van aftreden.

Namen	Functie	Geboren	Benoeming	Termijn	Aftreden
R.L.J. Stevens	Voorzitter (tot 01-04-2026)	1952	1-1-2018	2e	1-4-2026
A.M.N. de Wit	Voorzitter (vanaf 01-04-2026)	1979	1-4-2026	1e	1-4-2030
J.B.M. Verbugt	Vice-voorzitter	1961	18-9-2020	2e	18-9-2028
R.W.M.J. Eggels	Lid	1964	1-5-2022	1e	1-5-2026
L.M.A. Heezemans	Lid	1981	1-1-2025	1e	1-1-2029
C.E. van Basten Bodin	Lid	1971	1-1-2025	1e	1-1-2029
M.G.M. Petersen	Lid	1973	1-1-2021	1e	1-1-2025
R.H.H.S. Derks	Lid	1962	1-2-2025	1e	1-2-2029

Commissies

Audit commissie	R.W.M.J. Eggels (vz.)	R.H.H.S. Derks	
Remuneratie commissie	M.G.M. Petersen (vz.)	C.E. van Basten Bodin	R.L.J. Stevens (tot 1-4-26) A.M.N. de Wit (m.i.v. 1-4-26)
Artistieke commissie	J.B.M. Verbugt (vz.)	L.M.A. Heezemans	



Samenstelling bestuur, met (neven)functies

Mette Laugs,
Directeur-bestuurder

Nevenfunctie(s): Voorzitter Stichting DCT Osimun Quartet
Lid bestuur Stichting Muziek Jong voor Oud

Ondertekening
d.d. 20 april 2026

M. Laugs
Directeur-bestuurder

5

Verlag Raad van Toezicht



Het afgelopen jaar stond opnieuw in het teken van vernieuwen, verbinden en verrassen; de kernwaarden van hét symfonieorkest van het Zuiden, Philzuid. Als Raad van Toezicht kijken we met waardering en trots terug op 2025 waarin het orkest onvergetelijke geluksmomenten bij veel bezoekers heeft gebracht, mede dankzij de inzet van de hele organisatie. Philzuid is nauw verbonden met de ruim vier miljoen inwoners van Noord-Brabant, Limburg en Zeeland waar het symfonieorkest niet meer weg te denken is. De Raad is zeer onder de indruk van de manier waarop hét symfonieorkest van het Zuiden zich constant opnieuw weet uit te dagen en mensen van alle leeftijden weet te bereiken met onvergetelijke momenten van geluk en verbinding.

2025 is het eerste volledige jaar dat mevrouw Mette Laugs als nieuwe directeur-bestuurder van Philzuid in functie was. Bij de aanstelling op 4 november 2024 heeft de Raad een aantal speerpunten voor verdere professionalisering van de organisatie en strategie meegegeven. Wij zijn erkentelijk voor haar slagvaardigheid en het resultaatgericht werken aan de uitvoering van het activiteitenplan 2025-2028 en het in acht nemen van de speerpunten. Met oog voor de mens achter de musici en stafmedewerkers heeft Philzuid zich in 2025 verder kunnen ontwikkelen. Onder het vereiste leiderschap is Philzuid verder ontwikkeld tot een professionele, lerende en resultaatgerichte organisatie, met focus op de artistieke en financiële doelstellingen.

De samenstelling van de Raad van Toezicht is in 2025 zorgvuldig herijkt. Dit proces heeft geleid tot een evenwichtige en toekomstbestendige samenstelling. Per 31 december 2024 zijn twee leden van de Raad afgetreden, vanwege het aflopen van de tweede termijn, te weten mevrouw Petra Dassen en de heer Igor La Vos. Per 31 januari 2025 is de heer Mpanzu Bamenga afgetreden na het verstrijken van de eerste termijn. Het was voor hem niet langer mogelijk om raadslidmaatschap te combineren met zijn drukke werk als Tweede Kamerlid in Den Haag. We bedanken hen voor hun waardevolle bijdrage aan de Raad en Philzuid.

Per 1 januari 2025 zijn mevrouw Christine van Basten en mevrouw Leonie Heezemans lid geworden van de Raad, en per 1 februari 2025 de heer Ruud Derks. We verwelkomen hen en zijn hiermee weer terug bij zeven leden. De Raad van Toezicht is in samenstelling een afspiegeling van het speelgebied in Zuid-Nederland. Ze is divers samengesteld qua leeftijd, geslacht, regionale afkomst, levensbeschouwelijke grondslag, opleiding en professionele werkzaamheden. De Raad

kent drie commissies; de audit-, de remuneratie- en de kunstcommissie die aan inhoudelijke vraagstukken heeft gewerkt.

De Raad van Toezicht kijkt positief terug op het eerste jaar van het activiteitenplan 2025-2028 waarin veel van de voorgenomen activiteiten, en meer, door de directie en medewerkers is opgestart en gerealiseerd. Bij de uitvoering van het plan ziet de Raad er op toe dat deze nauw aansluit bij de beoordelingskaders van de BIS voor de cultuurplanperiode 2025-2028. Deze betreffen de artistieke kwaliteit, maatschappelijke betekenis, toegankelijkheid, bedrijfsmatige gezondheid en geografische spreiding. Tevens blijft de Raad onverminderd gericht op versterking van de governance, het toezicht op en verdere ontwikkeling van de organisatie, in lijn met en ter onderschrijving van de Governance Code Cultuur.

De Raad van Toezicht vergaderde viermaal met hiernaast nog het jaargesprek met de directeur en vergaderingen met de Ondernemingsraad door een delegatie van de Raad. Naast kritisch toezicht houden en het bieden van een klankbord, heeft de Raad de focus gehad op de artistieke visie en strategie van Philzuid en het concretiseren en uitvoeren hiervan. Hiernaast kwamen in de vergaderingen ook de volgende punten aan bod:

- Jaarrekening 2024 Philzuid en jaarverslag 2024 Philzuid, in aanwezigheid van de accountant
- Jaarrekening 2024 Stichting Remplaçanten
- Managementletter 2024 van de accountant
- Periodieke financiële rapportages
- Beoordelingskader van de directeur-bestuurder
- Business case Online Platform
- Inhoudelijke opdracht aan de kunstcommissie van de Raad
- Profiel nieuwe voorzitter Raad van Toezicht en selectieprocedure
- Voortzetting generatiepact
- Ambassadeurs beleid
- Presentatie Visie 2032 door bestuurder
- Onderzoek sociale veiligheid VVnO
- Overeenkomst met Stichting Elisabeth Strouven
- Besteding schenking aan Philzuid
- Jaargesprek met directeur-bestuurder
- Vacatures in MT
- Begroting 2026
- Kennismaking bestuur Stichting Vrienden

De Raad van Toezicht bedankt mevrouw Mette Laugs, alle medewerkers, partners en stakeholders voor hun grote inzet en de prettige samenwerking. Vol vertrouwen kijken wij uit naar het jaar 2026 en naar de nieuwe wegen die het orkest zal inslaan, waarbij het hart voor klassieke muziek, het symfonieorkest én het Zuiden van Nederland altijd centraal blijft staan.

Wet Normering Topinkomens (WNT)

Conform de verplichtingen van de WNT vermeldt Philzuid de verplichte gegevens betreffende de bezoldigingen van topfunctionarissen en uitkeringen einde dienstverband voor topfunctionarissen en overige functionarissen. Alle in 2024 uitbetaalde bezoldigingen vallen binnen de normen van de WNT voor 2025. Voor een nadere WNT specificatie en verantwoording verwijzen wij u naar het hoofdstuk WNT verantwoording in de jaarrekening.

Wij danken de besturen van de Stichting Vrienden van Philzuid en Stichting Fafner, musici en stafmedewerkers, vrienden en vrijwilligers voor hun steun en grote inzet in het afgelopen jaar.

De jaarrekening 2025 is door de directeur-bestuurder opgesteld en door de volledige raad van toezicht goedgekeurd.

Ondertekening
d.d. 20 april 2026

A.M.N. de Wit
Voorzitter Raad van Toezicht

J.B.M. Verbugt
Vicevoorzitter Raad van Toezicht

R.W.M.J. Eggels
Lid Raad van Toezicht

L.M.A. Heezemans
Lid Raad van Toezicht

C.E. van Basten-Bodin
Lid Raad van Toezicht

M.G.M. Petersen-Rutten
Lid Raad van Toezicht

R.H.H.S. Derks
Lid Raad van Toezicht

6

Codes



6.1 Governance Code Cultuur

De governance code cultuur helpt culturele organisaties om de governance goed in te richten. Concreet gaat deze code over de manier waarop de organisatie het bestuur en toezicht inricht. Zo kunnen mensen erop vertrouwen dat organisatie voorzien is van 'goed bestuur' en het toezicht goed functioneert en dat de organisatie haar maatschappelijke verantwoording neemt. De code kent acht principes met bijbehorende aanbevelingen. Philzuid hanteert deze code en geeft als onderdeel van dit jaarverslag een toelichting op de wijze zoals Philzuid uitvoering aan de code geeft.

1. De organisatie realiseert haar maatschappelijke doelstelling door culturele waarde te creëren, over te dragen en/of te bewaren

Philzuid biedt betekenisvolle muziekervaringen aan een divers publiek, in concerten en opera's, in educatieprogramma's en in activiteiten waarin we aansluiten op onze maatschappelijke omgeving en thema's. Wij leveren topprestaties op alle podia en doen dat vanuit vakmanschap en kwaliteit. Bij alles wat wij creëren en produceren willen we mensen raken, verbinden en verrassen. We verleggen onze grenzen door steeds op zoek te zijn naar nieuwe programma's en presentatievormen waarmee we mensen van alle leeftijden en uiteenlopende achtergronden raken in hart, hoofd en ziel. Philzuid is er voor iedereen. Wij zijn hét symfonieorkest van het Zuiden.

2. De organisatie past de principes van de Governance Code Cultuur toe en licht toe hoe zij dat heeft gedaan ('pas toe en leg uit'). De organisatie volgt de aanbevelingen op en wijkt daar alleen gemotiveerd van af ('pas toe of leg uit').

Philzuid past de acht principes van de Governance Code Cultuur 2019 toe. In dit deel van het jaarverslag lichten we toe hoe we uitvoering aan de code geven. Waar van toepassing vermelden we gemotiveerd de afwijking op de aanbevelingen. Het financiële verslag en jaarverslag worden op www.philzuid.nl gepubliceerd.

3. Bestuurders en toezichthouders zijn onafhankelijk en handelen integer. Zij zijn alert op belangenverstrengeling, vermijden ongewenste belangenverstrengeling en gaan op een transparante en zorgvuldige wijze om met tegenstrijdige belangen.

Het bestuur en Raad van Toezicht heeft rolbewust en integer handelen hoog in het vaandel staan. Beide bestuursorganen zijn alert op signalen van mogelijke belangenverstrengeling en brengen deze aan de orde indien signalen zijn (h)erkend. In het verslagjaar is geen sprake geweest van belangenverstrengeling of enige mate van tegenstrijdige belangen. Nevenactiviteiten van leden van de raad van toezicht en het bestuur worden verplicht gemeld.

4. Bestuurders en toezichthouders zijn zich bewust van hun eigen rol en onderlinge verdeling van taken, verantwoordelijkheden en handelen daarnaar.

Philzuid handhaaft het huidige Raad van Toezicht model. De raad voert haar taak als toezichthouder, werkgever en adviseur aan de bestuurder uit. De voorzitter van de raad van toezicht stelt samen met de bestuurder de agenda van de vergaderingen op. Periodiek wordt de raad van toezicht geïnformeerd middels tussenrapportages met hierin een inzicht in de realisatie tot de rapportage periode en een forecast naar einde jaar. De cijfers wordt tekstueel toegelicht en voorzien van een analyse. De auditcommissie beoordeelt de conceptbegroting en concert jaarrekening alvorens deze ter behandeling in de raad van toezicht wordt aangeboden. De auditcommissie adviseert ook over de aanstelling van de extern accountant.

5. Het bestuur is verantwoordelijk voor de algemene en dagelijkse leiding, het functioneren en de resultaten van de organisatie.

Philzuid heeft een eenhoofdige directie. De bestuurder geeft leiding aan de organisatie en is voorzitter van het managementteam. Het managementteam heeft wekelijks overleg. Het managementteam bestaat uit de bestuurder en de zes hoofden van de stafafdelingen: business development en marketing en communicatie, HR, educatie, orkestzaken, programmering en planning en financiën.

6. Het bestuur gaat zorgvuldig en verantwoord om met de mensen en de middelen van de organisatie.

Onze medewerkers zijn het belangrijkste kapitaal van Philzuid. In onze strategie zetten we de mens centraal. We stellen hoge eisen aan een veilige werkomgeving. Philzuid stimuleert haar medewerkers om in voorkomende gevallen in gesprek te gaan met de externe vertrouwenspersoon. De HR-afdeling heeft regelmatig contact met de bedrijfsarts en met de vertrouwenspersoon. We staan meer dan ooit stil bij (on)gewenste omgangsvormen. We hebben een personeelsbijeenkomst op 26 augustus 2025 rondom het thema ‘sociale veiligheid’ georganiseerd. Dit was “een middag van ontmoeting, verbinding en vertrouwen – een kans om stil te staan bij wat ons sterker maakt als team. De actieve OR van Philzuid treedt regelmatig in contact met de bestuurder en werkt nauw samen met de Artistieke Commissie. Philzuid leeft de Fair Practice code na en volgt de cao Nederlandse orkesten, de cao Remplaçanten Nederlandse orkesten en de cao Rijk (voor de staf).

Gedurende het proces van idee tot aan realisatie wordt de programmering van concerten en opera’s, educatieprogramma’s en bijzondere activiteiten besproken in het managementteam. Daarbij komen alle aspecten rond artistieke en publieksdoelstellingen aan de orde, zodanig dat het programma in samenhang tot stand komt en zowel artistiek als productieel en bedrijfsmatig is belicht en getoetst. Niet alleen door middel van rapportages, maar ook door middel van het regelmatig inventariseren van de risico’s die het managementteam signaleert. Naast signaleren nemen we ook mitigerende maatregelen.

7. De raad van toezicht voert zijn toezichthoudende, adviserend en werkgeversrol op een professionele en onafhankelijke wijze uit.

De raad van toezicht heeft in 2025 vier reguliere vergaderingen gehouden in aanwezigheid van de bestuurder, waarbij één vergadering ook werd bijgewoond door de ondernemingsraad, twee door het hoofd Bedrijfsvoering in het kader van de begroting en het financieel jaarverslag, en één door het hoofd Business development, Marketing en Communicatie. Voorafgaand aan een vergadering is er een besloten voorbespreking met allen de raadsleden. Leden van de raad hebben elk hun eigen expertise en achtergrond. Deze specifieke kennis en ervaring worden op specifieke dossiers en taken ingezet. De jaarlijkse zelfevaluatie is door een aantal wissels van leden binnen de raad verplaatst naar maart 2026.

Voor een specificatie van de behandelde onderwerpen

verwijzen wij u graag naar het verslag van de Raad van Toezicht in het financiële jaarverslag.

Leden van de raad zijn regelmatig aanwezig bij activiteiten van Philzuid. Zowel op uitnodiging als op eigen initiatief. De Raad van Toezicht heeft tevens geplande en terugkerende contactmomenten met de OR.

8. De raad van toezicht is verantwoordelijk voor zijn samenstelling en waarborgt daarbij deskundigheid, diversiteit en onafhankelijkheid.

De raad van toezicht streeft ernaar een afspiegeling te zijn van het speelgebied van Zuid-Nederland, ook voor wat betreft de eigen samenstelling. De huidige raad is divers samengesteld qua leeftijd, geslacht, regionale afkomst, levensbeschouwelijke achtergrond en opleiding. Leden van de raad mogen tweemaal een termijn zitting hebben. Een derde zittingstermijn wordt door de statuten niet toegestaan.

6.2 Code Diversiteit en Inclusie

Philzuid onderschrijft de code diversiteit en inclusie. Iedereen moet van onze symfonische klassieke muziek genieten, ongeacht ieders persoonlijke situatie, inkomens- en opleidingsniveau en culturele achtergrond. Het is onze missie om iedereen onvergetelijke geluuksmomenten te laten beleven.

Code Diversiteit en Inclusie Programma

Philzuid werkt actief aan diversiteit en inclusie binnen zowel de artistieke praktijk als de maatschappelijke en interne organisatie.

In de programmering en bezetting is bewust gekozen voor een divers programma. Zo speelden in recente producties als ‘Expeditie Orkest’ en ‘Romeo en Julia’ performers met uiteenlopende achtergronden, en werd in ‘Fanny en Nannerl’ expliciet aandacht besteed aan gendergelijkheid en de positie van vrouwelijke componisten. Ook in de muzikale keuzes klonk diversiteit door, met onder meer werken van Florence Price en Jacobo Palm en het gebruik van een Turks slaapliedje.

De thematiek van voorstellingen sloot aan bij maatschappelijke vraagstukken rond inclusie en gelijkwaardigheid. Producties als ‘Ik zie, ik zie wat jij niet hoort’, ‘Hoor je mij?’ en ‘Ik ga een eiland kopen’ zetten aan tot reflectie op uitsluiting, erbij horen en het luisteren naar anderen.

In samenwerking met de IMC Weekendschool maakten leerlingen uit krachtwijken kennis met muziek, dans en theater en worden zij gestimuleerd hun talenten te ontdekken. Nieuwkomers werden verwelkomd bij concertbezoeken, zoals bij ‘Hoor je mij?’, waar zij actief deelnemen door zang en bodypercussie. Met projecten als ‘De ontsnapte Noot’ verbond Philzuid generaties door basisschoolleerlingen en ouderen met dementie samen te brengen. Daarnaast bood het Muzikaal Menu troost en afleiding aan mensen in het ziekenhuis. Voor leerlingen uit het gespecialiseerd onderwijs ontwikkelde Philzuid samen met partners prikkelarme voorstellingen, met aanvullende workshops en financiële ondersteuning om deelname mogelijk te maken. Daarmee werd actief gewerkt aan het wegnemen van drempels voor cultuurparticipatie. Binnen de organisatie staat en stond in 2025 sociale veiligheid en inclusie eveneens centraal.

Code Diversiteit en Inclusie Publiek en Partners

Een van onze kernwaarden is verbinden. Wij zijn verbonden met vele podia en alle inwoners van Zuid-Nederland: Limburg, Noord-Brabant en Zeeland. Maar ook daarbuiten, in binnen- en buitenland. We repeteren,

concerteren en werken in Muziekgebouw Eindhoven en in Opus 9, onze eigen locatie in Maastricht. We touren door het grootste gebied van Nederland, met meer dan vier miljoen inwoners. We spelen in meer dan tien concertzalen en theaters in het Zuiden en op vele alternatieve podia. We zijn ook buiten Zuid-Nederland te bewonderen. In 2025 reisden we o.a. naar Amsterdam, Utrecht, Rotterdam, Antwerpen, Keulen en Aken.

Het is een van onze doelstellingen om jonger en divers publiek te raken met onze muziek. Dit doen wij met diverse alternatieve activiteiten en concertconcepten. Philsurround en Philmob zijn daar goede voorbeelden van.

Tegelijk wordt gewerkt aan toegankelijkheid voor publiek, onder andere via een gebruiksvriendelijke, meertalige website met voorleesfunctie en verbeterde fysieke toegang tot locaties, zoals rolstoelvoorzieningen.

Naast onze vaste verbinding met Opera Zuid onderhouden we samenwerkingsverbanden met podiumkunstinstituten, festivals, koren en ensembles. Philzuid heeft een uitgebreid educatieaanbod. We werken samen met intermediairs, cultuurcoördinatoren en -coaches, pabo’s en conservatoria en diverse netwerken en collega’s van andere educatieafdelingen van symfonieorkesten in het land. We kennen nagenoeg alle basisscholen en middelbare scholen in onze regio.

Code Diversiteit en Inclusie Personeel

Philzuid is een internationaal gezelschap van medewerkers uit meer dan twintig verschillende nationaliteiten. Naast Nederlandse musici maken op dit moment musici uit onder meer België, Duitsland, Frankrijk, Spanje, Italië, Engeland, Bulgarije, Rusland en Japan deel uit van het orkest. Het personeel is breed samengesteld in termen van leeftijd en gender. In onze werving van nieuwe stafmedewerkers en musici streven we naar diversiteit in ons personeelsbestand en vooral naar meer collega’s van buiten-Europese herkomst. In onze employerbranding campagne en overige communicatiemiddelen staat het thema diversiteit en inclusiviteit centraal. Het blijft echter moeilijk om medewerkers met een niet-westerse

achtergrond aan te trekken. Mede vanwege het ontbreken van laagdrempelig muziek(school)onderwijs in Nederland is de instroom op conservatoria van jongeren met een niet-westerse culturele achtergrond al jaren minimaal. We signaleren dat relatief weinig Nederlandse musici auditeren voor orkestbanen. Vooral productionele staffuncties vergen specifieke kennis en kunde en er bestaan geen opleidingen voor. Vanuit onze rol in de Vereniging van Nederlandse Orkesten zijn we actief betrokken in de dialoog tussen sociale partners en spannen we ons in voor goede en uitnodigende arbeidsvoorwaarden en -omstandigheden voor medewerkers.

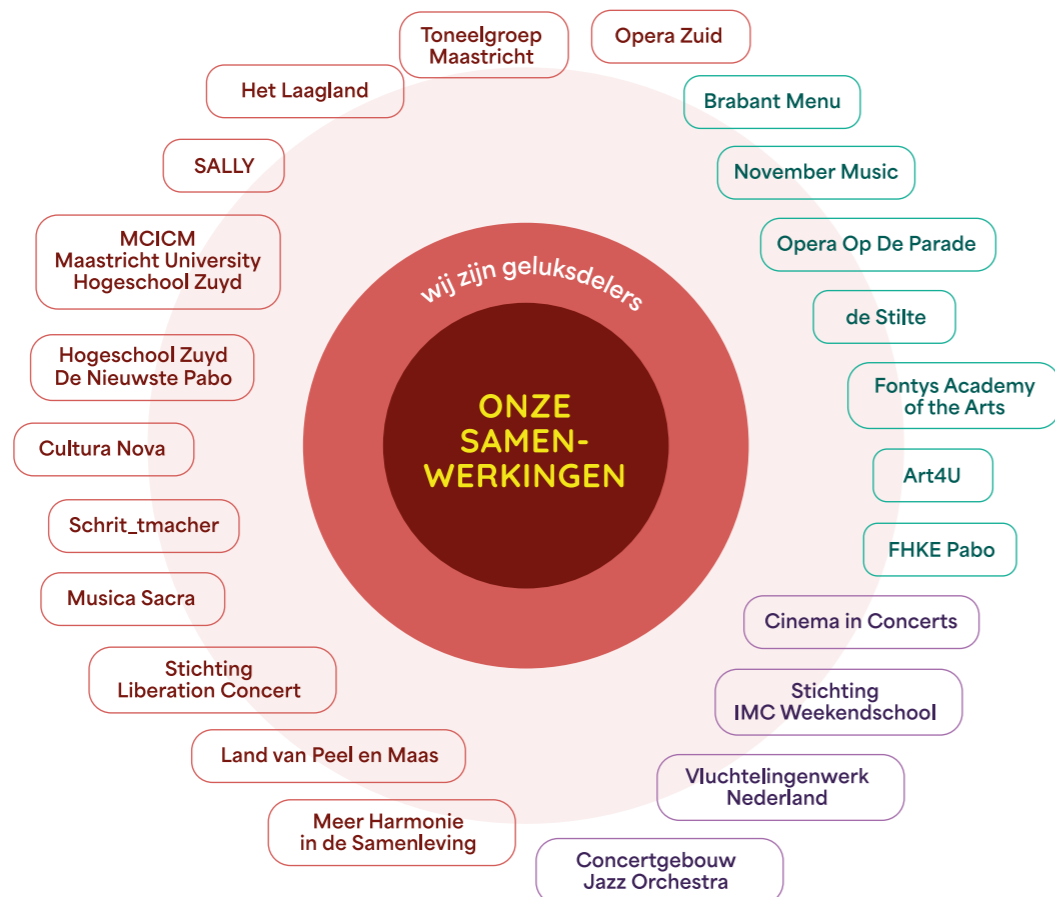
Philzuid organiseert personeelsdagen, trainingen voor management en faciliteert een interne kennisomgeving rond sociale veiligheid.

Na balansdatum, begin 2026, heeft de Directeur-bestuurder samen met het managementteam de D&I-scan van het ministerie van OCW uitgevoerd. De uitkomsten hiervan bieden aanknopingspunten voor verdere versterking van het D&I-beleid en worden in 2026 vertaald naar gerichte en meetbare acties.

6.3 Code Fair Practice

Door het volgen van de Fair Practice Code waarborgen we dat iedereen binnen Philzuid onder eerlijke omstandigheden werkt en tegen een redelijke vergoeding (Fair Pay). Dat geldt ook voor alle artiesten die wij uitnodigen om voor Philzuid te werken. We hanteren voor onze musici de cao Nederlandse Orkesten en de cao Remplaçanten Nederlandse Orkesten. Voor remplaçanten is de beloning gelijkwaardig aan die van onze musici in vaste dienst. Voor stafmedewerkers volgen wij de salarisschalen van de cao Rijk (BBRA).

Samenwerkingen



Ik zie, ik zie wat jij niet hoort

7

Reflectie op 2025 en vooruitblik



Philcarnavalesk

Reflectie

In 2025 is gestart met de implementatie van het nieuwe activiteitenplan. Tegelijkertijd werd duidelijk dat de ambities van het plan vragen om voortdurende afstemming tussen artistieke doelstellingen, organisatorische capaciteit en publieksoontwikkeling.

Een belangrijke ontwikkeling is de verschuiving van een meer gefragmenteerde werkwijze naar een integrale benadering van programmering en organisatie. Door intensievere samenwerking tussen artistieke, zakelijke, orkestzaken en marketingdisciplines ontstaat een beter evenwicht tussen inhoud, haalbaarheid en publieksbereik. Deze ontwikkeling is essentieel voor een duurzame toekomst van het orkest.

Daarnaast heeft 2025 laten zien dat de ambitie in aantallen activiteiten onder druk kan komen te staan door externe factoren (zoals bijvoorbeeld de beschikbaarheid van zalen), maar ook door interne keuzes. De bewuste verschuiving van kwantiteit naar kwaliteit en impact sluit aan bij de langetermijnstrategie, maar vraagt om realistische verwachtingen.

Tegelijkertijd staat de kaartverkoop structureel onder druk. Dit hangt samen met bredere ontwikkelingen in publieksgedrag, zoals het later aanschaffen van kaarten en een toenemende concurrentie in het vrijetijdsaanbod. Ook blijkt dat specifieke programmering, titelkeuze en timing van concerten een directe invloed hebben op de publieksopkomst. Om hierop in te spelen heeft Philzuid in 2025 en richting 2026 een aantal gerichte maatregelen ingezet:

- een sterkere koppeling tussen programmering en publieksdata, zodat repertoirekeuzes en positionering beter aansluiten bij publieksverwachtingen;
- het aanscherpen van marketing en communicatie, met meer nadruk op heldere titels, verhalende context en doelgroepgerichte campagnes;
- verdere ontwikkeling van dynamische prijsstrategieën en differentiatie, om zowel toegankelijkheid als opbrengst te optimaliseren;
- intensivering van datagedreven werken, onder meer via CRM en marketing automation, om publieksgedrag beter te analyseren en gericht te benaderen;
- het versterken van lokale verankering per speelstad, met specifieke aandacht voor publieksopbouw in steden waar de bezettingsgraad achterblijft;
- uitbreiding van nieuwe concertformats en belevingsconcepten (zoals Philsurround), gericht op het bereiken van nieuw en jonger publiek.

Deze maatregelen bevinden zich deels nog in de implementatiefase, maar vormen een belangrijke basis voor het structureel versterken van publieksbereik en kaartverkoop in de komende jaren.

Op artistiek vlak heeft Philzuid zich verder ontwikkeld als een orkest dat traditie en vernieuwing combineert. De balans tussen canoniek repertoire en nieuwe vormen blijkt essentieel voor het bereiken van zowel bestaand als nieuw publiek.

Op maatschappelijk gebied is de impact van educatie- en participatieprojecten duidelijk zichtbaar. De kracht van muziek als middel voor verbinding, inclusie en ontwikkeling is in 2025 op diverse manieren bevestigd.

Tegelijkertijd vraagt de veranderende context—met druk op subsidies, stijgende kosten en veranderend publieksgedrag—om blijvende alertheid. Het versterken van publieksrelaties, het beter begrijpen van doelgroepen en het ontwikkelen van passende presentatievormen blijven cruciale aandachtspunten.

Kortom, 2025 heeft laten zien dat Philzuid zich ontwikkelt in de richting van een meer wendbare, geïntegreerde en maatschappelijk verankerde organisatie, maar dat deze ontwikkeling ook vraagt om scherpe keuzes en continue reflectie.

Vooruitblik

De komende jaren staan in het teken van verdieping, balans en toekomstbestendigheid.

Philzuid richt zich op:

- talentontwikkeling door het ontwikkelen van de Philzuid Academy
- verdere integratie van artistieke, zakelijke en publieksgerichte processen
- versterking van publieksbereik en publieksdiversiteit
- ontwikkeling van innovatieve concertvormen en nieuwe doelgroepen
- borging van artistieke kwaliteit binnen realistische organisatorische kaders
- duurzame groei van kaartverkoop en publieksbinding, onder meer door betere aansluiting tussen programmering, positionering en publieksdata

Daarnaast zal de organisatie blijven investeren in:

- duurzame inzetbaarheid van musici en medewerkers
- digitale ontwikkeling en datagedreven werken
- strategische samenwerkingen in de regio en daarbuiten.

De financiële en maatschappelijke context blijft onzeker, wat vraagt om flexibiliteit en veerkracht. Tegelijkertijd biedt deze context ook kansen om de rol van het orkest opnieuw te definiëren en te versterken.

Met het oog op de toekomst, onder het motto “Philzuid op weg naar 2035”, blijft Philzuid bouwen aan een toekomst waarin het orkest:

- artistiek toonaangevend is
- maatschappelijk relevant blijft
- en voor een breed publiek betekenisvolle muziekervaringen creëert

De ingezette koers biedt vertrouwen dat Philzuid deze ambitie kan waarmaken.



8

Activiteitenoverzicht

Overzicht, concerten, operaproducties en bijzondere en vernieuwende producties



Elgars Enigma Variaties

Concerten binnen Zuid-Nederland

Tweede helft seizoen 2024-2025

Datum	Concerttitel	Speelplaats	Aantal plaatsen	Aantal kaarten	Bezettingsgraad	Aantal musici
04/01/2025	Nieuwjaarsconcert	Eindhoven	1266	846	67%	65
07/01/2025	Nieuwjaarsconcert	Maastricht	915	728	80%	65
08/01/2025	Nieuwjaarsconcert	Breda	650	628	97%	65
09/01/2025	Nieuwjaarsconcert	Heerlen	1012	529	52%	65
11/01/2025	Nieuwjaarsconcert	Tilburg	766	601	78%	65
16/01/2025	Bach en de Paukenwirlbel	Tilburg	766	253	33%	36
17/01/2025	Bach en de Paukenwirlbel	Heerlen	792	342	43%	36
18/01/2025	Bach en de Paukenwirlbel	Eindhoven	1266	417	33%	36
25/01/2025	Componistendag Bernstein	Maastricht	915	510	56%	94
26/01/2025	Tot op het bot met Bernstein	Eindhoven	1025	627	61%	94
07/02/2025	Vivi Vassileva in het Recycling Concerto	Kerkrade	600	269	45%	64
08/02/2025	Vivi Vassileva in het Recycling Concerto	Breda	650	244	38%	64
09/02/2025	Vivi Vassileva in het Recycling Concerto	Eindhoven	1236	544	44%	64
14/02/2025	Lei Wang soleert in Barbers Vioolconcert	Maastricht	915	705	77%	74
15/02/2025	Lei Wang soleert in Barbers Vioolconcert	Eindhoven	1266	477	38%	74
16/02/2025	Lei Wang soleert in Barbers Vioolconcert	Den Bosch	920	497	54%	74
21/02/2025	Vastelaovendconcerten	Weert	425	416	98%	52
22/02/2025	Vastelaovendconcerten	Heerlen	1012	906	90%	52
23/02/2025	Vastelaovendconcerten	Maastricht	915	834	91%	52
25/02/2025	Vastelaovendconcerten	Maastricht	915	864	94%	52
26/02/2025	Vastelaovendconcerten	Venlo	675	517	77%	52
27/02/2025	Vastelaovendconcerten	Geleen	600	600	100%	52
28/02/2025	Vastelaovendconcerten	Roermond	709	559	79%	52
01/03/2025	Vastelaovendconcerten	Sittard	812	546	67%	52
25/02/2025	Carnaval Brabant	Den Bosch	1006	909	90%	48
26/02/2025	Philcarnavalesk	Eindhoven	999	962	96%	48
28/02/2025	Carnaval Brabant	Breda	1430	957	67%	48
14/03/2025	Duncan Ward dirigeert Mahler 4	Maastricht	815	742	91%	93
16/03/2025	Duncan Ward dirigeert Mahler 4	Eindhoven	1158	960	83%	93
28/03/2025	Elgars Enigma Variaties	Breda	650	531	82%	78
29/03/2025	Elgars Enigma Variaties	Tilburg	766	424	55%	78
30/03/2025	Elgars Enigma Variaties	Eindhoven	1250	928	74%	78
04/04/2025	Brahms en een bloedstollende Liszt	Maastricht	915	538	59%	89
05/04/2025	Brahms en een bloedstollende Liszt	Eindhoven	1236	511	41%	89
17/04/2025	Bach Matthäus-Passion	Maastricht	915	903	99%	37
18/04/2025	Bach Matthäus-Passion	Venlo	762	515	68%	37
19/04/2025	Bach Matthäus-Passion	Eindhoven	1266	1163	92%	37

Tweede helft seizoen 2024-2025

Datum	Concerttitel	Speelplaats	Aantal plaatsen	Aantal kaarten	Bezettingsgraad	Aantal musici
09/05/2025	Opwindende opera van Mozart en Beethoven	Heerlen	792	306	39%	50
10/05/2025	Opwindende opera van Mozart en Beethoven	Breda	650	373	57%	50
11/05/2025	Opwindende opera van Mozart en Beethoven	Eindhoven	1266	568	45%	50
16/05/2025	Een nieuwe liefde voor de Jussens	Maastricht	915	915	100%	56
17/05/2025	Een nieuwe liefde voor de Jussens	Eindhoven	1250	1189	95%	56
24/05/2025	Ravels 'jazzy' pianoconcert	Eindhoven	1266	420	33%	75
25/05/2025	Ravels 'jazzy' pianoconcert	Den Bosch	920	344	37%	75
28/06/2025	Philmusical	Eindhoven	1190	811	68%	89
29/06/2025	Philmusical	Maastricht	915	816	89%	89
03/07/2025	Philmusical	Den Bosch	920	581	63%	89
04/07/2025	Philmusical	Breda	650	540	83%	89

Eerste helft seizoen 2025-2026

Datum	Concerttitel	Speelplaats	Aantal plaatsen	Aantal kaarten	Bezettingsgraad	Aantal musici
04/09/2025	Philsurround	Veghel Noordkade	200	232	116%	64
04/09/2025	Philsurround	Veghel Noordkade	200	221	111%	64
05/09/2025	Philsurround	Eindhoven Strijp S	200	218	109%	64
05/09/2025	Philsurround	Eindhoven Strijp S	200	199	100%	64
06/09/2025	Philsurround	Tilburg Koepelhal	200	126	63%	64
06/09/2025	Philsurround	Tilburg Koepelhal	200	140	70%	64
07/09/2025	Philsurround	Maastricht - Opus 9	200	250	125%	64
07/09/2025	Philsurround	Maastricht - Opus 9	200	219	110%	64
12/09/2025	Philsurround	Venlo	200	177	89%	64
12/09/2025	Philsurround	Venlo	200	138	69%	64
19/09/2025	Groot openingsconcert met koor en orkest (Musica Sacra) - Uitkoop	Maastricht	915	689	75%	94 met koor
20/09/2025	Groot openingsconcert met koor en orkest	Eindhoven	989	748	76%	94 met koor
21/09/2025	Groot openingsconcert met koor en orkest	Den Bosch	903	549	61%	94 met koor
26/09/2025	Brahms' symfonische big bang	Venlo	617	138	22%	72
27/09/2025	Brahms' symfonische big bang	Maastricht	909	474	52%	72
28/09/2025	Brahms' symfonische big bang	Eindhoven	1166	652	56%	72
03/10/2025	Brahms' symfonische big bang	Breda	652	436	67%	72
05/10/2025	Brahms' symfonische big bang	Heerlen	793	404	51%	72
10/10/2025	Grote buiging voor Schubert	Eindhoven	1154	537	47%	69
10/10/2025	Grote buiging voor Schubert	Maastricht	909	448	49%	69
23/10/2025	Sjostakovitsj 11: echo van de revolutie	Heerlen	793	358	45%	92
26/10/2025	Sjostakovitsj 11: echo van de revolutie	Eindhoven	1087	749	69%	92
30/10/2025	Philhalloween	Eindhoven	1071	660	62%	83
31/10/2025	Philhalloween	Maastricht	909	505	56%	83

Eerste helft seizoen 2025-2026

Datum	Concerttitel	Speelplaats	Aantal plaatsen	Aantal kaarten	Bezettingsgraad	Aantal musici
02/11/2025	Philhalloween	Den Bosch	903	388	43%	83
28/11/2025	Messiah van Händel	Heerlen	793	594	75%	69
29/11/2025	Messiah van Händel	Breda	652	638	98%	69
30/11/2025	Messiah van Händel	Eindhoven	1150	989	86%	69
11/12/2025	Pianoromantiek en sprookjeswerelden (en CD opname)	Eindhoven	1146	624	54%	77
12/12/2025	Pianoromantiek en sprookjeswerelden	Maastricht	909	479	53%	77
13/12/2025	Pianoromantiek en sprookjeswerelden	Tilburg	739	379	51%	77
Totaal aantal concerten in Zuid-Nederland 2025			79	66084	43723	66%
Totaal aantal concerten in Zuid-Nederland 2024			83	68191	45585	67%
Totaal aantal concerten in Zuid-Nederland 2023 (1 annulering)			77	65381	41699	64%

De bezettingen

Aantal grote bezetting (meer dan 80 musici, >80)	7
Aantal klein en middelgrote bezetting (<=14 - <=80)	16
Aantal klein ensemble bezetting (<=14)	0

Concerten buiten Zuid-Nederland 2025

Datum	Concerttitel	Speelplaats	Aantal plaatsen	Aantal kaarten	Bezettingsgraad	Aantal musici
10/04/2025	Elgars Enigma Variaties	Valladolid	700	625	89%	78
11/04/2025	Elgars Enigma Variaties	Salamanca	500	475	95%	78
12/04/2025	Elgars Enigma Variaties	Segovia	500	400	80%	78
18/05/2025	Een nieuwe liefde voor de Jussens	Utrecht	1717	1717	100%	56
23/05/2025	Ravels 'jazzy' pianoconcert	Amsterdam	1966	1966	100%	75
02/07/2025	Philmusical	Amsterdam	1966	1594	81%	89
Totaal aantal concerten buiten Zuid-Nederland 2025			6	7349	6777	92%
Totaal aantal concerten buiten Zuid-Nederland 2024			7	7947	4377	55%
Totaal aantal concerten buiten Zuid-Nederland 2023			7	12993	7327	56%

Familieconcerten 2025

Datum	Concerttitel	Speelplaats	Aantal plaatsen	Aantal kaarten	Bezettingsgraad	Aantal musici
14/11/2025	Romeo en Julia familieconcert	Kerkrade	633	300	47%	57
19/12/2025	Philxmas	Maastricht - Opus 9	350	329	94%	37
20/12/2025	Philxmas	Maastricht - Opus 9	350	347	99%	37
21/12/2025	Philxmas	Maastricht - Opus 9	350	350	100%	37
Totaal aantal familieconcerten 2025		4	1683	1326	79%	
Totaal aantal familieconcerten 2024		12	4534	3295	73%	
Totaal aantal familieconcerten 2023		2	1535	1234	80%	

Operabegeleidingen - Philzuid begeleidt Opera Zuid 2025

Datum	Operatitel	Speelplaatsen	Aantal musici
18-5-2025 - 17-6-2025	Le Villi	12	60
12-11-2025 - 14-12-2025	Dreigroschenoper Kurt Weill	15	15
Totaal aantal operabegeleidingen 2025		27	
Totaal aantal operabegeleidingen 2024		17	
Totaal aantal operabegeleidingen 2023		25	

Speciale activiteiten 2025

Datum	Concerttitel	Aantal uitvoeringen	Speelplaatsen	Aantal musici	Aantal bezoekers
07/01/2024	Nieuwjaarsconcert	1	Den Bosch	65	1000
augustus	Cultura Nova met Duncan Ward	2	Heerlen	n.v.t.	Geannuleerd
01/06/2025	Jekerklassiek	8	Voorbijgaand publiek	6	500
21/06/2025	Philmob	3	Winkelend publiek	n.v.t.	Geannuleerd
09/09/2025	Philsurround - Adams - Business	1	Thorn - Adams	64	160
09/09/2025	Philsurround - Adams - Vrienden	1	Thorn - Adams	64	80
13 en 14-9-2025	Open Monumentendag t.g.v. Adopteer een raam	2	Opus 9 Maastricht	4	400
07/11/2025	November Music	1	Den Bosch	14	80
21 en 22-11-2025	Star Wars RTM - Uitkoop	2	Rotterdam RTM	84	8.000
20/12/2025	Jekerklassiek	2	Lutherse Kerk Maastricht	4	140
Diverse data	Muzikaal Menu	15 (gemiddelde)	Ziekenhuizen	3	150
Totaal aantal speciale activiteiten 2025		38			
Totaal aantal speciale activiteiten 2024		39			
Totaal aantal speciale activiteiten 2023		14			

Totaal overzicht

Totaal aantal concerten, familieconcerten, operabegeleidingen en speciale activiteiten 2025	154
Totaal aantal concerten, familieconcerten, operabegeleidingen en speciale activiteiten 2024	160
Totaal aantal concerten, familieconcerten, operabegeleidingen en speciale activiteiten 2023	125
Totaal aantal kaarten verkocht in 2025 - Eigen concerten Zuid-Nederland, geen uitkoop	43.723
Totaal aantal kaarten verkocht in 2024 - Eigen concerten Zuid-Nederland, geen uitkoop	48.880
Totaal aantal kaarten verkocht in 2023 - Eigen concerten Zuid-Nederland, geen uitkoop	42.933
Totaal aantal plaatsen in 2025 - Eigen concerten Zuid-Nederland, geen uitkoop	66.084
Totaal aantal plaatsen in 2024 - Eigen concerten Zuid-Nederland, geen uitkoop	72.725
Totaal aantal plaatsen in 2023 - Eigen concerten Zuid-Nederland, geen uitkoop	66.916
Totale bezettingsgraad 2025 - Eigen concerten Zuid-Nederland, geen uitkoop	66%
Totale bezettingsgraad 2024 - Eigen concerten Zuid-Nederland, geen uitkoop	67%
Totale bezettingsgraad 2023 - Eigen concerten Zuid-Nederland, geen uitkoop	64%

Educatieoverzicht concerten

De Ontsnapte Noot

Datum	Tijd	Locatiennaam	Gemeente	Aantal bezoekers	Brabant	Limburg	Scholen
27/01/25	13:00	Kc De Vlinder	Geldrop	60	•		
28/01/25	11:00	Zalencentrum de Geerhoek	Wouw	87	•		
28/01/25	13:00	Zalencentrum de Geerhoek	Wouw	78	•		
29/01/25	11:00	Bs De Mussenberg	Horn	80		•	
30/01/25	13:00	Bs 't Slingertouw	Eindhoven	50	•		
30/01/25	11:00	Bs 't Slingertouw	Eindhoven	64	•		
31/01/25	11:00	Bs 't Slingertouw	Eindhoven	65	•		
03/02/25	11:00	Theater Kumulus	Maastricht	110		•	
03/02/25	13:00	Theater Kumulus	Maastricht	111		•	
04/02/25	11:00	Theater Kumulus	Maastricht	85		•	
04/02/25	13:00	Theater Kumulus	Maastricht	70		•	
05/02/25	11:00	Bs 't Bossche Hart	Bosschenhoofd	79	•		
09/02/25	13:00	Toon Hermans Theater Sittard	Sittard	104		•	
09/02/25	15:00	Toon Hermans Theater Sittard	Sittard	74		•	
17/02/25	11:00	lkc Loedoes	Sittard	51		•	
17/02/25	13:00	lkc Loedoes	Sittard	54		•	
18/02/25	10:30	Bs De Bergen	Eindhoven	60	•		
18/02/25	13:30	Kc Fellenoord	Eindhoven	60	•		
19/02/25	10:15	Sbo Het Palet	Weert	11		•	
19/02/25	12:00	Sbo Het Palet	Weert	60		•	
20/02/25	10:30	Bs Sint Martinus	Gronsveld	69		•	
20/02/25	14:00	VSO Adelante Mytyschool	Valkenburg aan de Geul	40		•	
18/03/25	11:00	Gymzaal Strijen	Oosterhout	78	•		
18/03/25	12:45	Gymzaal Strijen	Oosterhout	75	•		
19/03/25	11:00	De Hasselbraam	Eindhoven	75	•		
20/03/25	11:00	RK Bs De Vlindertuin	Roosendaal	90	•		
20/03/25	13:15	RK Bs De Vlindertuin	Roosendaal	75	•		
27/10/25	13:15	Kc De Vlinder	Geldrop	45	•		
28/10/25	11:00	Bs De Trinoom	Eindhoven	76	•		
28/10/25	13:00	Bs De Trinoom	Eindhoven	75	•		
29/10/25	11:00	Panhuys Sevagram	Hulsberg	75		•	
30/10/25	11:00	Obs De Toermalijn	Bavel	59	•		
30/10/25	13:00	Obs De Toermalijn	Bavel	62	•		
31/10/25	10:30	BS De Klapwiek	Eindhoven	75	•		
31/10/25	13:30	Bs Beppino Sarto	Eindhoven	61	•		
Totaal				2.443			

Ik zie, ik zie wat jij niet hoort

Datum	Tijd	Locatiennaam	Gemeente	Aantal bezoekers	Brabant	Limburg	Scholen
21/03/25	11:00	Podium	Maastricht	110		•	div scholen
16/04/25	11:00	Podium	Panningen	120		•	div scholen
16/04/25	12:45	Podium	Panningen	112		•	div scholen
17/04/25	11:00	Buurthuis	Maasbree	90		•	div scholen
17/04/25	13:00	Buurthuis	Maasbree	87		•	div scholen
18/06/25	11:30	lkc De Verrekijker	Eil	40		•	
20/06/25	10:30	Evangelische Bs Online	Eindhoven	90	•		
20/06/25	13:15	Sbo De Reis van Brandaan	Eindhoven	32	•		
24/06/25	10:30	Bs De Boog	Eindhoven	94	•		
24/06/25	13:30	BS Trudo	Eindhoven	60	•		
25/06/25	11:00	Bs Meander	Brunssum	71		•	
26/06/25	11:00	ECI Cultuurfabriek	Roermond	126		•	
26/06/25	13:00	ECI Cultuurfabriek	Roermond	100		•	
30/09/25	11:00	Kc Wilhelmina	Helmond	68	•		
30/09/25	11:00	Kc Wilhelmina	Helmond	95	•		
01/10/25	11:00	Dorpshuis 't Klooster	Bavel	86	•		
02/10/25	10:15	Parkstad Limburg Theaters loc Heerlen	Heerlen	60		•	
02/10/25	13:30	Parkstad Limburg Theaters loc Heerlen	Heerlen	60		•	
06/10/25	10:15	Theater aan het Vrijthof	Maastricht	60		•	
06/10/25	13:00	Theater aan het Vrijthof	Maastricht	57		•	
Totaal				1.618			

Ik ga een Eiland kopen

Datum	Tijd	Locatiennaam	Gemeente	Aantal bezoekers	Brabant	Limburg	Scholen
08/09/25	10:30	Obs Berg	Berg en Terblijt	53		•	
08/09/25	11:45	Bs Heilig Hart	Sibbe	16		•	
08/09/25	13:15	Obs Broekhem	Valkenburg	40		•	
09/09/25	09:45	Bs Scharn	Maastricht	43		•	
09/09/25	11:15	Kc De Vlinderboom	Maastricht	45		•	
09/09/25	13:00	RK Bs Maurice Rose	Margraten	41		•	
09/09/25	14:00	RK Bs Maurice Rose	Margraten	38		•	
10/09/25	10:45	Kc Amby	Maastricht	34		•	
10/09/25	11:45	Kc Amby	Maastricht	34		•	
11/09/25	10:15	Bs Sint Martinus	Gronsveld	48		•	
11/09/25	11:30	Kbs De Den	Mheer	37		•	
Totaal				429			

Hoor je mij?

Datum	Tijd	Locatiennaam	Gemeente	Aantal bezoekers	Brabant	Limburg	Scholen
04/06/25	10:30	Theater aan het Vrijthof	Maastricht	354		•	div scholen
05/06/25	10:30	Theater de Bussel	Oosterhout	303	•		div scholen
05/06/25	12:30	Theater de Bussel	Oosterhout	302	•		div scholen
06/06/25	10:30	Theater de Schalm	Veldhoven	314	•		div scholen
06/06/25	12:30	Theater de Schalm	Veldhoven	349	•		div scholen
10/06/25	10:30	Chassé Theater	Breda	248	•		div scholen
10/06/25	12:30	Chassé Theater	Breda	298	•		div scholen
11/06/25	10:30	Muziekgebouw Eindhoven	Eindhoven	698	•		div scholen
12/06/25	10:30	Muziekgebouw Eindhoven	Eindhoven	730	•		div scholen
12/06/25	12:30	Muziekgebouw Eindhoven	Eindhoven	688	•		div scholen
13/06/25	10:30	Munttheater Weert	Weert	231		•	div scholen
13/06/25	12:30	Munttheater Weert	Weert	196		•	div scholen
Totaal				4.711			

Workshops Hoor je mij?

Datum	Tijd	Locatiennaam	Gemeente	Aantal bezoekers	Brabant	Limburg	Scholen
06/06/25	08:45	School TaleNT2	Weert	16		•	
06/06/25	09:45	School TaleNT2	Weert	16		•	
06/06/25	10:45	School TaleNT2	Weert	16		•	
06/06/25	11:45	School TaleNT2	Weert	16		•	
06/06/25	12:45	School TaleNT2	Weert	15		•	
Totaal				79			

Romeo en Julia

Datum	Tijd	Locatiennaam	Gemeente	Aantal bezoekers	Brabant	Limburg	Scholen
06/11/25	10:30	Muziekgebouw Eindhoven	Eindhoven	743	•		div scholen
06/11/25	12:30	Muziekgebouw Eindhoven	Eindhoven	692	•		div scholen
07/11/25	10:30	Maaspoort	Venlo	461		•	div scholen
07/11/25	12:30	Maaspoort	Venlo	503		•	div scholen
10/11/25	10:30	Chassé Theater	Breda	462	•		div scholen
10/11/25	12:30	Chassé Theater	Breda	450	•		div scholen
11/11/25	10:30	Theater de Blauwe Kei	Veghel	489	•		div scholen
11/11/25	12:30	Theater de Blauwe Kei	Veghel	484	•		div scholen

Romeo en Julia

Datum	Tijd	Locatiennaam	Gemeente	Aantal bezoekers	Brabant	Limburg	Scholen
12/11/25	10:30	Schouwburg concertzaal Tilburg	Tilburg	517	•		div scholen
13/11/25	10:00	Parkstad Limburg Theaters loc Kerkrade	Kerkrade	406		•	div scholen
13/11/25	13:00	Parkstad Limburg Theaters loc Kerkrade	Kerkrade	373		•	div scholen
Totaal				5.580			

Workshops Romeo en Julia

Datum	Tijd	Locatiennaam	Gemeente	Aantal bezoekers	Brabant	Limburg	Scholen
29/10/25	09:00	BS De Wegwijzer	Landgraaf	22		•	
29/10/25	10:45	BS De Wegwijzer	Landgraaf	22		•	
Totaal				44			

Muzikaal Menu

Datum	Tijd	Locatiennaam	Gemeente	Aantal bezoekers	Brabant	Limburg	Scholen
26/05/25	12:00	Zuyderland Heerlen-Sittard-Geleen	Heerlen	1		•	
26/05/25	12:30	Zuyderland Heerlen-Sittard-Geleen	Heerlen	2		•	
26/05/25	13:00	Zuyderland Heerlen-Sittard-Geleen	Heerlen	1		•	
26/05/25	13:30	Zuyderland Heerlen-Sittard-Geleen	Heerlen	1		•	
26/05/25	14:00	Zuyderland Heerlen-Sittard-Geleen	Heerlen	1		•	
Totaal				6			

Workshops componeer je vrij

Datum	Tijd	Locatiennaam	Gemeente	Aantal bezoekers	Brabant	Limburg	Scholen
06/05/25	10:00	School Porta Mosana College	Maastricht	20		•	
20/05/25	08:30	School Porta Mosana College	Maastricht	20		•	
27/05/25	12:30	Podium Opus 9	Maastricht	20		•	Porta Mosana College
Totaal				60			

Workshops IMC Weekendschool

Datum	Tijd	Locatiennaam	Gemeente	Aantal bezoekers	Brabant	Limburg	Scholen
13/01/25	10:00	Bs Kameleon	Goirle	23	•		
20/01/25	10:00	Bs Kameleon	Goirle	23	•		
27/01/25	10:00	Bs Kameleon	Goirle	23	•		
01/04/25	12:30	SBO De Toermalijn	Helmond	16	•		
25/03/25	12:30	SBO De Toermalijn	Helmond	16	•		
08/04/25	12:30	SBO De Toermalijn	Helmond	16	•		
15/05/25	13:00	Podium Opus 9 (Bs De Zonnewijzer)	Maastricht	22		•	Bs De Zonnewijzer
22/05/25	13:00	Bs de Zonnewijzer	Roermond	22		•	
05/06/25	13:00	Bs de Zonnewijzer	Roermond	22		•	
27/10/25	09:30	Obs de Droomboom	Heerlen	23		•	
27/10/25	09:30	Obs de Droomboom	Heerlen	20		•	
27/10/25	12:30	Obs de Droomboom	Heerlen	16		•	
27/10/25	12:30	Obs de Droomboom	Heerlen	16		•	
03/11/25	09:30	Obs de Droomboom	Heerlen	23		•	
03/11/25	09:30	Obs de Droomboom	Heerlen	20		•	
03/11/25	12:30	WObs de Droomboom	Heerlen	16		•	
03/11/25	12:30	Obs de Droomboom	Heerlen	16		•	
10/11/25	09:30	Obs De Droomboom	Heerlen	16		•	
10/11/25	09:30	Obs De Droomboom	Heerlen	16		•	
10/11/25	12:30	Obs De Droomboom	Heerlen	23		•	
10/11/25	12:30	Obs De Droomboom	Heerlen	20		•	
14/11/25	12:30	Bs Eikenderveld	Heerlen	15		•	
21/11/25	12:30	Bs Eikenderveld	Heerlen	15		•	
28/11/25	12:30	Bs Eikenderveld	Heerlen	15		•	
Totaal				453			

Workshops Kunsten van de Opera

Datum	Tijd	Locatiennaam	Gemeente	Aantal bezoekers	Brabant	Limburg	Scholen
14/05/25	12:00	Parktheater Eindhoven	Eindhoven	16	•		Koning Willem II College
07/11/25	13:00	Theater aan het Vrijthof	Maastricht	26		•	United World College
12/11/25	19:00	Theater aan het Vrijthof	Maastricht	58		•	Bernard Lievegoed College
13/11/25	19:00	Theater aan het Vrijthof	Maastricht	95		•	Bernard Lievegoed College
Totaal				195			

Workshops Meet the Symphony

Datum	Tijd	Locatiennaam	Gemeente	Aantal bezoekers	Brabant	Limburg	Scholen
07/02/25	15:30	Parkstad Limburg Theaters loc Kerkrade	Kerkrade	80		•	Grotiuscollege
07/02/25	20:00	Parkstad Limburg Theaters loc Kerkrade	Kerkrade	80		•	Grotiuscollege
02/04/25	13.30	Muziekgebouw Eindhoven	Eindhoven	16	•		Fontys Academy of Arts
03/04/25	11.30	Muziekgebouw Eindhoven	Eindhoven	34	•		IVO Deurne/Peellandcollege
07/05/25	09:30	Opus 9	Maastricht	21		•	United World College
15/05/25	11:00	Opus 9	Maastricht	9		•	Fontys Pabo Tilburg
22/05/25	09:30	Opus 9	Maastricht	20		•	United World College
03/07/25	20:00	Theater aan de Parade	s Hertogenbosch	11	•		Fontys Pabo Tilburg
24/09/25	09:30	Muziekgebouw Eindhoven	Eindhoven	18	•		Aloysius De Roosten
13/12/25	20:00	Schouwburg concertzaal Tilburg	Tilburg	13	•		Fontys Academy of Arts
Totaal				302			

Workshops Mensje en Kraai

Datum	Tijd	Locatiennaam	Gemeente	Aantal bezoekers	Brabant	Limburg	Scholen
19/11/25	10:30	Bs de Nieuwe Linde	Oisterwijk	48	•		
Totaal				48			

Workshops Muziek en Taal

Datum	Tijd	Locatiennaam	Gemeente	Aantal bezoekers	Brabant	Limburg	Scholen
20/02/25	15:30	Videolab	Eindhoven	18	•		
Totaal				18			

Magic Music Box

Datum	Tijd	Locatiennaam	Gemeente	Aantal bezoekers	Brabant	Limburg	Scholen
03/04/25	10:30	Bs Op de Top	Vijlen	20		•	
Totaal				16			

Workshops Pbones

Datum	Tijd	Locatienaam	Gemeente	Aantal bezoekers	Brabant	Limburg	Scholen
17/02/25	09:10	United World College	Maastricht	23		•	
17/02/25	10:25	United World College	Maastricht	23		•	
17/02/25	12:20	United World College	Maastricht	23		•	
18/02/25	12:20	United World College	Maastricht	23		•	
18/02/25	13:20	United World College	Maastricht	23		•	
18/02/25	14:20	United World College	Maastricht	23		•	
21/02/25	10:25	United World College	Maastricht	23		•	
21/02/25	13:20	United World College	Maastricht	23		•	
21/02/26	12:20	United World College	Maastricht	23		•	
21/02/25	14:20	United World College	Maastricht	69		•	
24/03/25	10:45	Bs De Kleine Wereld	Vaals	17		•	
24/03/25	09:00	Obs De Robbedoes	Vaals	24		•	
07/05/25	08:30	Bs Scharn	Maastricht	22		•	
07/05/25	09:30	Bs Scharn	Maastricht	22		•	
07/05/25	10:30	Bs Scharn	Maastricht	23		•	
07/05/25	11:30	Bs Scharn	Maastricht	23		•	
08/05/25	08:45	Bs Scharn	Maastricht	22		•	
08/05/25	10:00	Bs Scharn	Maastricht	22		•	
08/05/25	11:15	Bs Scharn	Maastricht	23		•	
08/05/25	13:15	Bs Scharn	Maastricht	23		•	
16/05/25	08:45	Bs Scharn	Maastricht	22		•	
16/05/25	09:45	Bs Scharn	Maastricht	22		•	
16/05/25	10:45	Bs Scharn	Maastricht	23		•	
16/05/25	11:45	Bs Scharn	Maastricht	23		•	
16/05/25	14:00	Bs Scharn	Maastricht	90		•	
Totaal				677			

Workshops Zet je Toon

Datum	Tijd	Locatienaam	Gemeente	Aantal bezoekers	Brabant	Limburg	Scholen
07/05/25	12:30	Fontys Academy of the Arts	Tilburg	16	•		Koning Willem II College
Totaal				16			

Totaal overzicht

Totaal aantal kinderen bereikt met educatieve activiteiten (exclusief Muzikaal Menu)	16.699
Totaal aantal educatieve activiteiten (exclusief Muzikaal Menu)	166

**PHIL
ZUID**®

hét
symfonieorkest
van het Zuiden

Vestiging Eindhoven
Jan van Lieshoutstraat 5
5611 EE Eindhoven

Vestiging Maastricht
Sint Theresiaplein 11
6213 CG Maastricht

philzuid.nl
info@philzuid.nl